



Abschlussbericht

BV Alte Dorfstraße 1 in 73773 Aichwald-Aichschieß
Baugrund- und abfalltechnische Untersuchungen

Flurstücke 545 und 545/1

Rosenpark Quartier GmbH

Impressum

Auftraggeber: Rosenpark Quartier GmbH
Berkheimer Straße 52
73734 Esslingen am Neckar

Auftragnehmer: Sweco GmbH
Willy-Brandt-Straße 54
70173 Stuttgart

Bearbeitung: Carmelo Fernandez Peinado
Mobil: +49 173 6646 924
E-Mail: carmelo.fernandezpeinado@sweco-gmbh.de

Stephan Anhorn
Mobil: +49 172 9655 882
E-Mail: stephan.anhorn@sweco-gmbh.de

Bearbeitungszeitraum: Januar 2022 bis Februar 2022

Inhaltsverzeichnis

1	Veranlassung	1
2	Standortbeschreibung	1
2.1	Geografische Lage	1
2.2	Geologische und hydrogeologische Situation	2
2.3	Geplante Bebauung	3
3	Untersuchungsumfang	3
4	Durchgeführte Arbeiten	4
4.1	Kleinrammbohrungen / Rammsondierungen	4
4.2	Laboruntersuchungen	4
4.2.1	Bodenmechanische Untersuchungen	4
4.2.2	Chemische Untersuchungen	4
5	Untersuchungsergebnisse	5
5.1	Untergrundaufbau und Grundwasserverhältnisse	5
5.2	Ergebnisse der bodenmechanischen Untersuchungen	5
5.3	Ergebnisse der chemischen Untersuchungen	6
5.4	Einteilung in Homogenbereiche	8
5.5	Bodenkennwerte	8
5.5.1	Erdbebenwirkung	9
5.5.2	Empfehlungen	9
5.5.2.1	Gründung von Gebäuden und Bauwerken	9
5.5.2.2	Abdichtung von Gebäuden und Bauwerken	10
5.5.2.3	Baugruben und Gräben	10
5.5.2.4	Wasserhaltung	10
5.5.2.5	Versickerung von Niederschlagswasser	11
5.6	Abfalltechnische Bewertung	11
6	Allgemeine Hinweise	12

Abbildungsverzeichnis

Abbildung 1: Übersichtskarte (ohne Maßstab)	1
Abbildung 2: Geologie des Untersuchungsgebietes (ohne Maßstab)	2
Abbildung 3: Geplante Bebauung	3

Tabellenverzeichnis

Tabelle 1: Allgemeine Angaben zum Standort	2
Tabelle 2: Ergebnisse der bodenmechanischen Laborversuche – bindiger Boden	5
Tabelle 3: Ergebnisse der chemischen Laboruntersuchungen, Wasser	6
Tabelle 4: Ergebnisse der chemischen Laboruntersuchungen, Asphalt	6
Tabelle 5: Ergebnisse der chemischen Laboruntersuchungen, Boden	7
Tabelle 6: Bodenkennwerte / Eigenschaften	8
Tabelle 7: Abfalltechnische Einstufung	11

Anlagenverzeichnis

Anlage 1:	Lageplan der Untersuchungspunkte (Maßstab 1 : 500)
Anlage 2:	Unterlagen Felduntersuchungen
Anlage 2.1:	Bohrprofile nach DIN 4023 mit Schichtenverzeichnissen
Anlage 2.2:	Rammdiagramme nach DIN EN ISO 22476-2 mit Rammprotokollen
Anlage 2.3:	Probenahmeprotokoll Wasser
Anlage 2.4:	Nivellement
Anlage 3:	Profilschnitt
Anlage 4:	Fotodokumentation
Anlage 5:	Prüfberichte bodenmechanische Laboruntersuchungen
Anlage 6:	Prüfberichte chemische Laboruntersuchungen

Literaturverzeichnis

DIN-Normen:

- DIN 1054: Baugrund, Sicherheitsnachweise im Erd- und Grundbau
- DIN 1055-2: Einwirkungen auf Tragwerke, Bodenkenngrößen.
- DIN EN ISO 14688: Geotechnische Erkundung und Untersuchung – Teil 1: Benennung, Beschreibung und Klassifizierung von Boden.
- DIN EN ISO 14688: Geotechnische Erkundung und Untersuchung - Benennung, Beschreibung und Klassifizierung von Boden – Teil 2: Grundlagen für Bodenklassifizierungen.

- DIN EN ISO 17892: Geotechnische Erkundung und Untersuchung – Laborversuche an Bodenproben – Teil 1: Bestimmung des Wassergehalts.
- DIN 18123: Baugrund, Untersuchung von Bodenproben – Korngrößenverteilung.
- DIN 18196: Erd- und Grundbau, Bodenklassifikation für bautechnische Zwecke.
- DIN 18300: Bodenklassen für Erdarbeiten.
- DIN EN 1997: Eurocode 7: Entwurf, Berechnung und Bemessung in der Geotechnik – Teil 2: Erkundung und Untersuchung des Baugrunds.
- DIN EN 1998: Auslegung von Bauwerken gegen Erdbeben - Teil 5: Gründungen, Stützbauwerke und geotechnische Aspekte.
- DIN EN ISO 22476: Geotechnische Erkundung und Untersuchung – Felduntersuchungen – Teil 2: Rammsondierungen.
- DIN 4017: Baugrund- Berechnung des Grundbruchwiderstandes von Flachgründungen.
- DIN 4022: Baugrund und Grundwasser – Benennung und Beschreibung von Boden und Fels.
- DIN 4023: Geotechnische Erkundung und Untersuchung – Zeichnerische Darstellung der Ergebnisse von Bohrungen und sonstigen direkten Aufschlüssen.
- DIN 4030: Beurteilung betonangreifender Wässer, Böden und Gase – Teil 1: Grundlagen und Grenzwerte.
- DIN 4123: Ausschachtungen, Gründungen und Unterfangungen im Bereich bestehender Gebäude.
- DIN 4124: Baugruben und Gräben – Böschungen, Verbau, Arbeitsraumbreiten.

Karten:

- [U1] Innenministerium Baden-Württemberg [Hrsg.] (2005): Karte der Erdbebenzonen und geologischen Untergrundklassen für Baden-Württemberg 1 : 350.000.
- [U2] Deutscher Wetterdienst [Hrsg.] (2016): Karte der Frosteinwirkungszonen in Deutschland. 1 : 750.000

Sonstige Literatur / Quellen:

- [U3] Umweltministerium Baden-Württemberg (2007): Verwaltungsvorschrift für die Verwertung von als Abfall eingestuftem Bodenmaterial vom 14. März 2007. – Stuttgart.
- [U4] Bundesministerium für Umwelt, Naturschutz und Reaktorsicherheit (27.04.2009): Verordnung über Deponien und Langzeitlager (Deponieverordnung - DepV), Zuletzt geändert durch Art. 2 V vom 27.9.2017 – Berlin.
- [U5] Bundesanstalt für Straßenwesen (2017): Karte der Frosteinwirkungszonen.
- [U6] Bund/Länder-Arbeitsgemeinschaft Abfall-LAGA (Stand 09.02.2021): Technische Hinweise zur Einstufung von Abfällen nach ihrer Gefährlichkeit.
- [U7] Forschungsgesellschaft für Straßen- und Verkehrswesen (2001): Richtlinien für die umweltverträgliche Verwertung von Ausbaustoffen mit teer-/pechtypischen Bestandteilen sowie für die Verwertung von Ausbauspalt im Straßenbau – RuVA-StB 01, Fassung 2005.

Abkürzungsverzeichnis

BBodSchV	Bundes-Bodenschutz- und Altlastenverordnung
Bzp.	Bezugspunkt
DPH	Schwere Rammsonde
EG	Erdgeschoss
Ip	Plastizitätszahl
Ic	Konsistenzzahl
KRB	Kleinrammbohrung
m u. GOK	Meter unter Geländeoberkante
m. ü. NN	Meter über Normalnull
OKFF	Oberkante des fertigen Fußbodens
TK	Topografische Karte
UK	Unterkante
VwV	Verwaltungsvorschrift
WI	Fließgrenze
Wn	Nat. Wassergehalt
Wp	Ausrollgrenze

1 Veranlassung

Die Rosenpark Quartier GmbH plant zwei Grundstücke in der Alten Dorfstraße in Aichwald-Aichschieß neu zu bebauen.

Die Rosenpark Quartier GmbH beauftragte die

Sweco GmbH
 Willy-Brandt-Straße 54
 70173 Stuttgart

mit der baugrund- und abfalltechnischen Untersuchung der beiden Grundstücke.

2 Standortbeschreibung

2.1 Geografische Lage

Die projektierten Grundstücke befinden sich im Ortskern von Aichschieß, in der Alten Dorfstraße 2.

Westlich der Fläche verläuft die Remstalstraße, südlich die Alte Dorfstraße und nördlich befindet sich die Straße Im Holderbett. Östlich der Flurstücke schließt sich Wohnbebauung an.

Die an einem schwach nordexponierten Hang gelegenen Grundstück sind aktuell mit zwei Gebäuden bebaut, der nördliche Teil ist unbebaut (Brachfläche).

Weitere allgemeine Angaben zum untersuchten Standort lassen sich der nachfolgenden Abbildung sowie der Tabelle 1 auf der nachfolgenden Seite entnehmen. Ein Lageplan des Grundstückes im Maßstab 1 : 500 ist als Anlage 1 beigefügt.

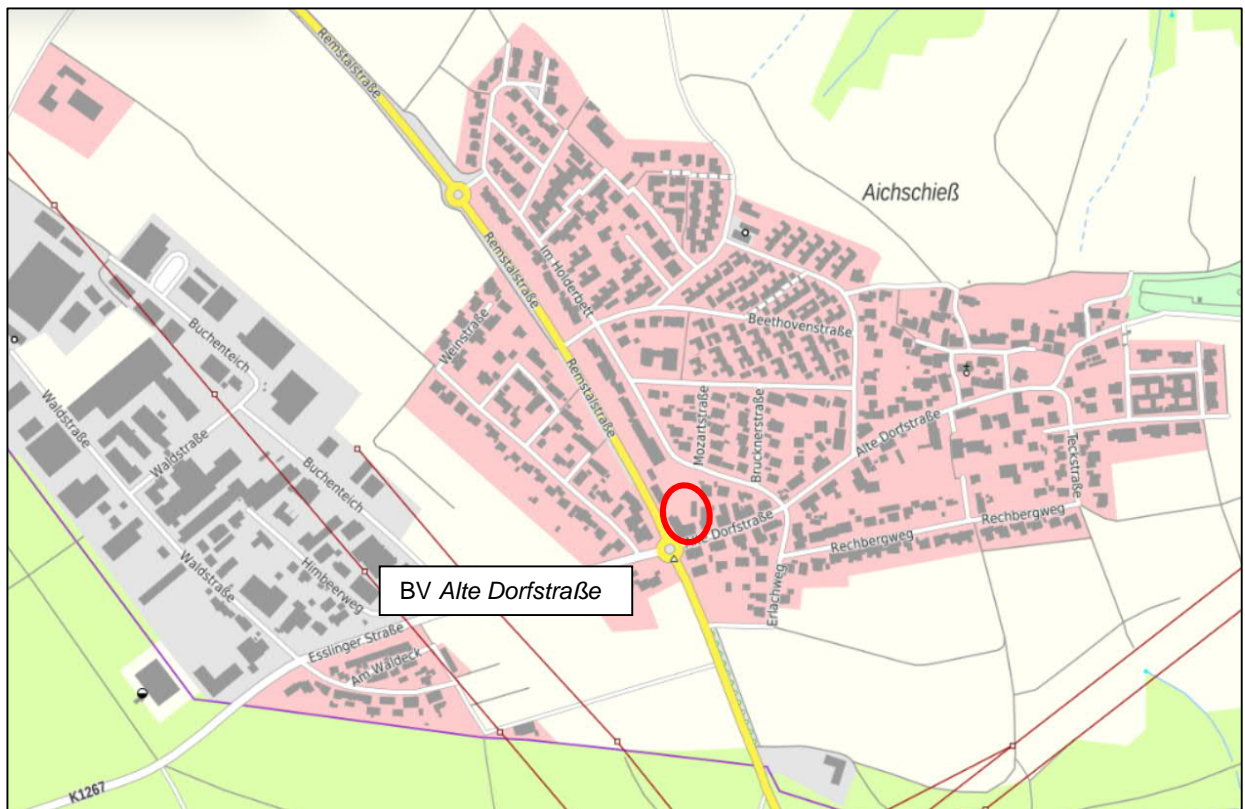


Abbildung 1: Übersichtskarte (ohne Maßstab)

Tabelle 1: Allgemeine Angaben zum Standort

Flurstücksnummer:	545, 545/1	Mittlere Höhenlage:	ca. 455 m über NN
Gemarkung:	73773 Aichwald	Topografische Lage:	Nordexponierter Hang
Flächengröße:	ca. 2.730 m ²	Lage zu Schutzgebieten:	außerhalb
Rechtswert:	35 28 830	Übergeordneter Vorfluter:	Gunzbach
Hochwert:	54 01 162	Entfernung zum Vorfluter:	ca. 250 m nach Süden

2.2 Geologische und hydrogeologische Situation

Das Untersuchungsgebiet befindet sich naturräumlich im Schwäbischen Keuper-Lias-Land, das im Bereich von Aichschieß durch die Gesteine des unteren Jura geprägt ist.

Nach der Geologischen Karte 1 : 50.000 wird der tiefere Untergrund im Bereich des Standortes von den Schichten der Angulatensandstein-Formation (juAS) gebildet.

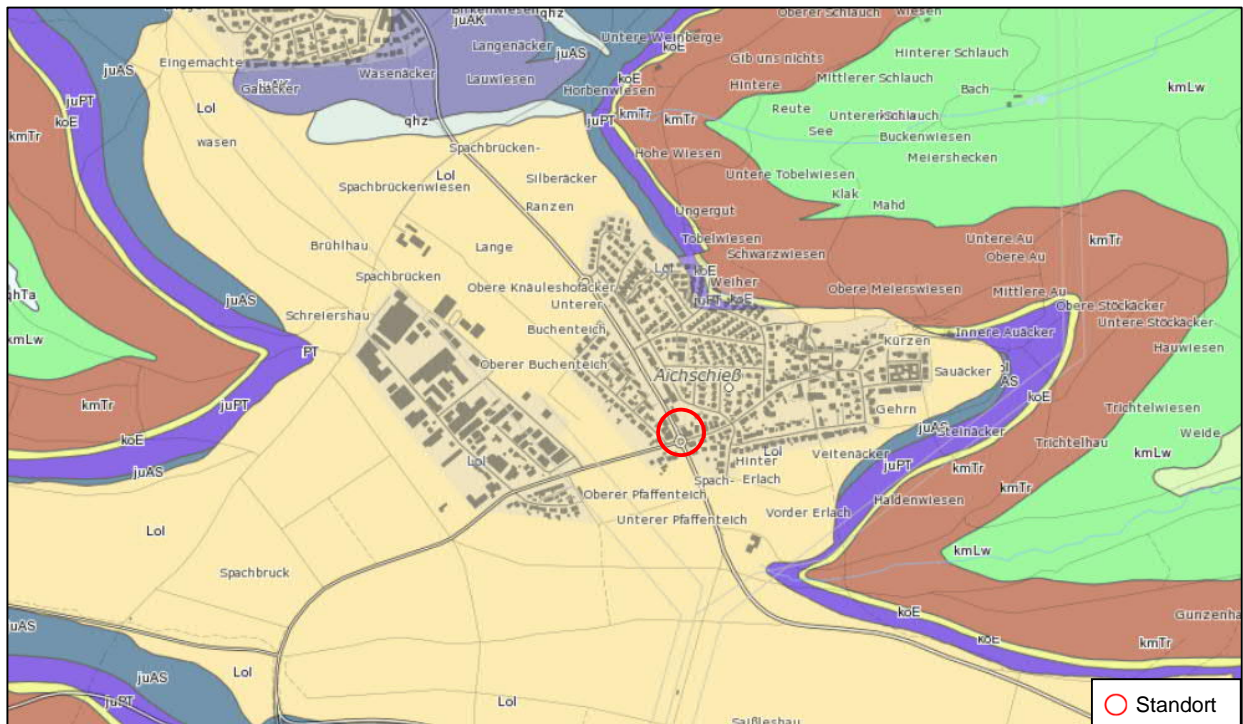


Abbildung 2: Geologie des Untersuchungsgebietes (ohne Maßstab)

Die Angulatensandstein-Formation wird überwiegend aus hellen bis dunkelbraunen Feinsandsteinen mit Tonmergelstein- und z.T. Kalksteinlagen gebildet. Das anstehende Festgestein wird von mehrere Meter mächtigen Schichten aus Löss / Lösslehm überlagert.

Innerhalb der Angulatensandstein-Formation finden sich zum Teil gering bis mittlere Grundwasservorkommen. Lokal sind darüber hinaus oberflächennahe Schichtwasservorkommen ausgebildet.

Die Grundwasserfließrichtung ist vermutlich in Richtung des südlich verlaufenden *Gunzbach* ausgerichtet, welche für das Untersuchungsgebiet den hydrologischen Vorfluter darstellt.

Der Standort befindet sich entsprechend den Angaben im Portal der Landesanstalt für Umwelt Baden-Württemberg (<https://udo.lubw.baden-wuerttemberg.de>) außerhalb von Wasserschutzgebieten.

2.3 Geplante Bebauung

Gemäß den vorliegenden Planunterlagen sollen vier Wohneinheiten mit Tiefgarage errichtet werden.

Entsprechend den zur Verfügung gestellten Unterlagen erfolgt die Gründung der Gebäude bzw. der Tiefgarage in einer Höhe von ca. 458,0 m ü. NN (Gebäude 1 + 2) bzw. 455,4 m ü. NN (Gebäude 3 + 4).



Abbildung 3: Geplante Bebauung

3 Untersuchungsumfang

Im Hinblick auf die abfall- und baugrundtechnische Bewertung des Grundstückes wurden in Abstimmung mit dem AG folgende Untersuchungen geplant:

- Abteufen von vier Kleinrammbohrungen bis in eine Tiefe von etwa 7,0 m u. GOK.
- Abteufen von vier schweren Rammsondierungen bis etwa 7,0 m u. GOK.
- Schichtweise Entnahme von Bodenproben aus den Kleinrammbohrungen für die Untersuchung auf die relevanten bodenmechanischen und chemischen Parameter.
- Entnahme einer Grundwasserschöpfprobe bei Grund-/Stauwasseranschnitt und Untersuchung der Probe auf die Betonaggressivität nach DIN 4030.
- Untersuchung von zwei ausgewählten Bodenproben auf die Parameter gemäß VwV Boden Baden-Württemberg, Tab. 6.1.

4 Durchgeführte Arbeiten

4.1 Kleinrammbohrungen / Rammsondierungen

Zur Erkundung des Untergrundes wurden am 19.01.2022 insgesamt vier **Kleinrammbohrungen** (KRB) bis auf eine Endtiefe zwischen 6,0 m u. GOK (KRB 4) und 7,4 m u. GOK (KRB 3) abgeteuft. In der Bohrung KRB 4 konnte die geplante Endteufe von 7,0 m aufgrund des hohen Bohrwiderstandes nicht erreicht werden.

Der im Rahmen der Bohrarbeiten angetroffene lithologische Aufbau des Untergrundes wurde im Feld nach DIN EN ISO 14688 angesprochen und unter lithologischen und organoleptischen Gesichtspunkten begutachtet. Die Probenahme erfolgte meterweise bzw. bei Schichtwechsel unter Berücksichtigung der Ergebnisse der Bodenansprache.

Die entnommenen Bodenproben wurden in luftdicht schließende Gefäße überführt und dem beauftragten Labor zur Untersuchung überstellt bzw. als Rückstellproben eingelagert.

In den Bohrungen KRB 3 und KRB 4 wurde im Übergangsbereich zum Verwitterten Festgestein Schichtwasser angetroffen. Nach Beendigung der Bohrung wurde der Wasserspiegel bei 6,1 m u. GOK (KRB 1) bzw. 7,0 m u. GOK (KRB 4) eingemessen. Zur Untersuchung der Betonaggressivität wurde aus der Bohrung KRB 3 eine Wasserprobe entnommen (vgl. Probenahmeprotokoll in Anlage 2.3).

Eine zeichnerische Darstellung des im Rahmen der Bohrarbeiten festgestellten Untergrundaufbaus nach DIN 4023 sowie die entsprechende Schichtenverzeichnisse liegen diesem Bericht als Anlage 2.1 bei.

Zur Erkundung des Eindringwiderstandes wurden zusätzlich zu den o.g. Kleinrammbohrungen vier schwere **Rammsondierungen** (DPH 1 bis DPH 4) bis in eine Tiefe zwischen 7,2 m u. GOK (DPH 3) und 8,0 m u. GOK (DPH 2) durchgeführt. Die Ergebnisse der Rammsondierungen sind in der Anlage 2.2 dargestellt.

Nach Abschluss der Feldarbeiten wurden die Bohransatzpunkte mittels GPS auf Lage und Höhe eingemessen (vgl. Anlage 2.4). Ein Lageplan der Bohransatzpunkte findet sich in der Anlage 1.

4.2 Laboruntersuchungen

4.2.1 Bodenmechanische Untersuchungen

Zur Überprüfung der lithologischen Ansprache des Bohrgutes im Gelände wurden vom Baugrundlabor Dr. Hölzer in Bruchsal an den für die vorliegenden Baugrundverhältnisse charakteristischen Bodenproben folgende bodenmechanische Laborversuche durchgeführt:

- 1 Stück Bestimmung der Konsistenzgrenzen nach DIN EN ISO 17892-12
- 1 Stück Bestimmung des Wassergehaltes nach DIN EN ISO 17892-1
- 1 Stück Sieb-/Schlammanalyse nach DIN 18123

Die Prüfberichte der bodenmechanischen Untersuchungen sind als Anlage 5 beigelegt.

4.2.2 Chemische Untersuchungen

Zur Beurteilung der Betonaggressivität des Grundwassers sowie zur abfalltechnischen Beurteilung des anstehenden Bodens wurden von dem chemischen Labor *SynLab* in Fellbach folgende Untersuchungen durchgeführt:

- 2 Stück Untersuchung gemäß der baden-württembergischen Verwaltungsvorschrift für die Verwertung als Abfall eingestuftem Bodenmaterial (VwV Boden), Tab 6-1.
- 2 Stück Asphaltproben auf polyzyklische aromatische Kohlenwasserstoffe (PAK)
- 1 Stück Betonaggressivität gem. DIN 4030

5 Untersuchungsergebnisse

5.1 Untergrundaufbau und Grundwasserverhältnisse

Im Rahmen der durchgeführten Untersuchungen wurde oberflächlich eine zwischen 0,4 m und 1,1 m mächtige Auffüllung angetroffen (bis maximal ca. 458,3 m. ü. NN). Das meist kiesige Material enthält wechselnde Nebengemenganteile (sandig, schluffig, tonig) sowie eine weiche bis steife Konsistenz auf. Es ist kalkfrei und enthält lokal Bauschuttreste (Asphalt-/ Ziegelreste)

Im Liegenden der Auffüllung folgt bis in eine Tiefe zwischen 5,8 und 7,0 m u. GOK (453,0 m. ü. NN bis 454,4 m. ü. NN) ein brauner Lösslehm, der eine tonige Zusammensetzung zeigt und meist schluffige, z.T. auch sandige und kiesige Nebengemenganteile enthält. Er weist eine steife bis halbfeste Konsistenz auf und ist kalkfrei,

In den Bohrungen KRB 3 und KRB 4 wurde ab einer Tiefe von 7,0 m u. GOK (453,8 m. ü. NN) und 5,8 m u. GOK (453,0 m u. GOK) das verwitterte Ausgangsgestein angetroffen. Der zerbohrte Sandsteinmaterial enthält tonige Anteile. Es zeigt eine halbfeste bis feste Konsistenz und ist kalkfrei.

Im Übergangsbereich zum verwitterten Festgestein wurde in den Bohrungen KRB 3 und KRB 4 in einer Tiefe von ca. 7,0 m u. GOK (454,4 m ü. NN) bzw. ca. 5,8 m u. GOK (453,8 m ü. NN) Schichtenwasser angetroffen. In der Bohrung KRB 4 war nach Bohrende kein Anstieg des Wasserspiegels zu verzeichnen. In der Bohrung KRB 3 wurde ein Anstieg des Wasserspiegels um 0,9 m auf 6,1 m u. GOK (455,3 m. ü. NN) gemessen, d.h. es liegen teilweise gespannte Verhältnisse vor.

Das im Zuge der Untergrunderkundung sichergestellte Probenmaterial war organoleptisch unauffällig und überwiegend erdflecht, in den Bereichen mit Stauwasser auch nass.

5.2 Ergebnisse der bodenmechanischen Untersuchungen

Die Ergebnisse der durchgeführten bodenmechanischen Versuche sind der nachfolgenden Tabelle 2 zu entnehmen. Die Versuchsprotokolle liegen diesem Bericht als Anlage 5 bei.

Tabelle 2: Ergebnisse der bodenmechanischen Laborversuche – bindiger Boden

Bohrung	Tiefe [m u. GOK]	w _n [%]	Boden- gruppe nach DIN 18196	Zustandsgrenzen				Zustands- form	Korngrößen			
				w _L [%]	w _P [%]	I _P [%]	I _C		T [%]	U [%]	S [%]	G [%]
KRB 2	2,4 – 3,4	22,18	TA	57,46	26,31	31,15	1,133	halbfest	-	-	-	-
KRB 4	2,5 – 3,5	-	-	-	-	-	-	-	52,9	32,4	11,8	2,9

5.3 Ergebnisse der chemischen Untersuchungen

Die Ergebnisse der durchgeführten chemischen Untersuchungen der Wasser-, Asphalt- und Bodenproben sind den nachfolgenden Tabellen 3 bis 5 zu entnehmen. Die Prüfberichte des Labors sind in der Anlage 6 beigelegt.

Tabelle 3: Ergebnisse der chemischen Laboruntersuchungen, Wasser

Messstelle Parameter	Dim.	KRB 3 Analysen-Nr. 237560	Grenzwert nach DIN 4030		
			XA1 schwach angreifend	XA2 stark angreifend	XA3 sehr stark angreifend
Aussehen	-	stark getrübt	-	-	-
Geruch	-	erdig	-	-	-
pH-Wert	-	7,5	6,5 - 5,5	5,5-4,5	4,5-4,0
Leitfähigkeit bei 20°C	µs/cm	914	-	-	-
Nichtkarbonathärte	°dH	8,7	-	-	-
Gesamthärte	°dH	28,8	-	-	-
Karbonathärte	°dH	20,2	-	-	-
Permanganat-Index	mg/l	1,1	-	-	-
Kalklösekapazität	mg CO ₂ /l	< 1	15-40	40-100	60-100
Ammonium	mg/l	0,11	15-30	30-60	60-100
Chlorid	mg/l	110	-	-	-
Sulfat	mg/l	27	200-600	600-3.000	3.000-6.000
Magnesium	mg/l	16	300-1.000	1.000-3.000	> 3.000
Sulfid, leicht freisetzbar	mg/l	< 0,050	-	-	-
Beurteilung nach DIN 4030:		nicht angreifend			

Entsprechend den Ergebnissen der durchgeführten Laboruntersuchungen ist das angetroffene Schichtwasser als **nicht angreifend** einzustufen.

Tabelle 4: Ergebnisse der chemischen Laboruntersuchungen, Asphalt

Bezeichnung Parameter	Dim.	KRB 1 (Asphalt)	KRB 2 (Asphalt)	Konzentrations- grenze LAGA [U5]	Verwertungsklasse nach RuVA-StB 01 [U6]		
		Proben-Nr. 22-0006963-03	Proben-Nr. 22-0010965-01		A	B	C
Σ PAK	mg/kg	8,5	18	200	≤ 25	> 25	> 25

Probeneinstufung:	n.g.	n.g.
Verwertungsklasse:	A	A

n.g. = nicht gefährlich (nicht besonders überwachungsbedürftig)

Die untersuchten Asphaltproben weisen lediglich geringe PAK-Gehalte auf und sind als nicht gefährlicher Abfall in die Verwertungsklasse A einzustufen.

Tabelle 5: Ergebnisse der chemischen Laboruntersuchungen, Boden

Bezeichnung Parameter	Dim.	MP	MP	Zuordnungswerte VwV Boden Ba-Wü [U3]							
		KRB 1/0-0,5 m KRB 2/0,08-0,4m KRB 3/0,0-1,1m Proben-Nr. 22-000-6963-01	KRB 1/0,8-1,8m KRB 1/1,8-2,8 Proben-Nr. 22-000-6963-02	Sand	Lehm / Schluff	Ton	Z0 III A	Z0*	Z 1.1	Z 1.2	Z 2
Feststoff											
Arsen	mg/kg	6,9	12	10	15	20	15/20 ¹⁾	15/20 ¹⁾	45	45	150
Blei	mg/kg	27	20	40	70	100	100	140	210	210	700
Cadmium	mg/kg	< 0,3	< 0,3	0,4	1,0	1,5	1,0	1,0	3,0	3,0	10
Chrom (gesamt)	mg/kg	39	56	30	60	100	100	120	180	180	600
Kupfer	mg/kg	18	23	20	40	60	60	80	120	120	400
Nickel	mg/kg	26	38	15	50	70	70	100	150	150	500
Quecksilber	mg/kg	0,12	0,063	0,1	0,5	1,0	1,0	1,0	1,5	1,5	5
Thallium	mg/kg	< 0,25	< 0,25	0,4	0,7	1,0	0,7	0,7	2,1	2,1	7
Zink	mg/kg	52	50	60	150	200	200	300	450	450	1.500
Cyanide, gesamt	mg/kg	0,6	< 0,3	-	-	-	-	-	3	3	10
EOX	mg/kg	< 0,5	< 0,5	1	1	1	1	1	3	3	10
KW-Index C10-C40	mg/kg	< 50	< 50	100	100	100	100	400	600	600	2.000
KW-Index C10-C22	mg/kg	50	< 50	100	100	100	100	200	300	300	1.000
Σ BTEX	mg/kg	n.n.	n.n.	1	1	1	1	1	1	1	1
Σ LHKW	mg/kg	n.n.	n.n.	1	1	1	1	1	1	1	1
Σ PCB	mg/kg	n.n.	n.n.	0,05	0,05	0,05	0,05	0,1	0,15	0,15	0,5
Σ PAK	mg/kg	41,7	n.n.	3	3	3	3	3	3	9	30
Benzo(a)pyren	mg/kg	2,5	< 0,05	0,3	0,3	0,3	0,3	0,6	0,9	0,9	3
Eluat											
pH-Wert	-	8,02	8,37	6,5-9,5	6,5-9,5	6,5-9,5	6,5-9,5	6,5-9,5	6,5-9,5	6-12	5,5-12
Leitfähigkeit	µS/cm	140	44	250	250	250	250	250	250	1.500	2.000
Chlorid	mg/l	1,51	0,5	30	30	30	30	30	30	50	100
Sulfat	mg/l	7,16	2,8	50	50	50	50	50	50	100	150
Arsen	µg/l	< 1	< 1	-	-	-	14	14	14	20	60
Blei	µg/l	< 1	< 1	-	-	-	40	40	40	80	200
Cadmium	µg/l	< 0,1	< 0,1	-	-	-	1,5	1,5	1,5	3	6
Chrom	µg/l	< 1	1	-	-	-	12,5	12,5	12,5	25	60
Kupfer	µg/l	1,1	< 1	-	-	-	20	20	20	60	100
Nickel	µg/l	< 1	< 1	-	-	-	15	15	15	20	70
Quecksilber	µg/l	< 0,1	< 0,1	-	-	-	0,5	0,5	0,5	1	2
Zink	µg/l	16	47	-	-	-	150	150	150	200	600
Cyanide, gesamt	µg/l	< 5	< 5	5	5	5	5	5	5	10	20
Phenol-Index	µg/l	< 10	< 10	20	20	20	20	20	20	40	100
Abfall. Einstufung:		> Z 2	Z 0								

n.n. = nicht nachweisbar n.u. = nicht untersucht

¹⁾ Der Wert 15 mg/kg gilt für Bodenmaterial der Bodenarten Sand und Lehm/Schluff. Für Bodenmaterial der Bodenart Ton gilt 20 mg/kg.

Wie der Zusammenstellung der Laborergebnisse der Bodenuntersuchungen in Tabelle 5 zu entnehmen ist, wurden in der aus der Auffüllung der drei Kleinrammbohrungen entnommenen Mischproben abfall-technisch relevante PAK-Gehalte nachgewiesen.

5.4 Einteilung in Homogenbereiche

Auf Grund der ingenieurgeologisch relevanten Eigenschaften der angetroffenen Bodenschichten können folgende Homogenbereiche ausgewiesen werden:

Homogenbereich 1: Auffüllung: Kies, Schluff, z.T. schwach sandig z.T. schwach tonig, lokal Bauschuttanteile, Bodenklasse BK 3-5, weich bis steif, erdfeucht;
Schlagzahlen DPH N10: 1 – 33 (Lagerung locker bis sehr dicht);
UK-Höheniveau: KRB 1: 460,6 m ü. NN; KRB 2: 460,7 m ü. NN,
KRB 3: 459,7 m ü. NN, KRB 4: 458,3 m ü. NN

Homogenbereich 2: Lösslehm: Ton, schluffig, z.T. schwach sandig und schwach kiesig, Bodenklasse BK 3-5, steif bis halbfest, erdfeucht, kalkfrei;
Schlagzahlen DPH N10: 1 – 26 (Lagerung locker bis sehr dicht);
UK-Höheniveau: KRB 1: 454,4 m ü. NN (Schichtende nicht erreicht);
KRB 2: 454,1 m ü. NN (Schichtende nicht erreicht), KRB 3: 453,8 m ü. NN,
KRB 4: 453,0 m ü. NN

Homogenbereich 3: Verwitterungshorizont Angulatensandstein-Formation: verwitterter Mergel, Bodenklasse BK 5-7, halbfest bis fest, erdfeucht bis nass, kalkfrei;
Schlagzahlen DPH N10: 9 – >100 (Lagerung mitteldicht bis sehr dicht);
Endteufe: KRB 3: 453,4 m ü. NN; KRB 4: 452,8 m ü. NN

5.5 Bodenkennwerte

Der erkundete Untergrund des Grundstücks kann in drei Homogenbereiche untergliedert werden, welche in den Profilschnitten in der Anlage 3 grafisch dargestellt sind.

Für die Homogenbereiche können die in der nachfolgenden Tabelle 6 widergegebenen Kennwerte / Eigenschaften angesetzt werden.

Tabelle 6: Bodenkennwerte / Eigenschaften

Parameter	Homogenbereiche		
	1 Auffüllung	2 Lösslehm	3 Verwitterungshorizont Angulatensandstein- Formation
Bodengruppe DIN 18196	--	TA	GT*
Bodenklasse DIN 18300	BK 3 - 5	BK 3 - 5	BK 5 - 7
Wassergehalt [%] DIN EN ISO 17892-1	erdfeucht	22,18	erdfeucht bis nass
Zustandsform Konsistenz DIN 1055-2	weich bis steif	steif bis halbfest	halbfest bis fest
Reibungswinkel [°] DIN EN 1997-2 DIN 1055-2	---	15,0	35,0
Wichte (erdf.) [kN/m³] DIN 1055-2	---	18,5 - 19,5	21 - 22

Fortsetzung Tabelle 6:

Verdichtungsfähigkeit DIN 18196	---	sehr schlecht	gut - mittel
Zusammendrückbarkeit DIN 18196	---	sehr groß	sehr gering
Scherfestigkeit DIN 18196	---	sehr gering	groß
Frostempfindlichkeit ZTVE-StB 94	---	gering - mittel F2	sehr groß F3
Durchlässigkeit DIN 18196	---	vernachlässigbar klein	sehr gering

5.5.1 Erdbebenwirkung

Zur Berücksichtigung der Erdbebenwirkung (Erdbebenzone 1) ist gem. DIN EN 1998-1 für die auf dem Untersuchungsgelände vorliegenden Untergrundverhältnisse die

Untergrundgrundklasse R

sowie die

Baugrundklasse C

anzusetzen.

5.5.2 Empfehlungen

5.5.2.1 Gründung von Gebäuden und Bauwerken

Die Gründungssohle der geplanten Gebäude liegt entsprechend den vorliegenden Planunterlagen bei etwa 458,0 m ü. NN (Gebäude 1 + 2) bzw. 455,4 m ü. NN (Gebäude 3 + 4).

Im Bereich der Gründungssohle stehen die Böden des Homogenbereiches 2 an, d.h. bindiger Lösslehm. Hierbei handelt es sich um einen nässe- und setzungsempfindlichen Boden, der unter Zutritt von Wasser zum Aufweichen neigt (Konsistenzverschiebung zum breiigen Zustand – Bodenklasse 2).

Aufgrund der damit verbunden erhöhten Setzungsanfälligkeit / Nässeempfindlichkeit und zur Vermeidung von Gebäudeschäden aufgrund von Differenzsetzungen empfehlen wir daher, die anfallenden Bauwerkslasten über eine Brunnengründung in den Verwitterungshorizont des anstehenden Festgesteines (Homogenbereich 3) einzuleiten. Bei der Brunnengründung werden Betonringe mit bis zu 2 m Durchmesser mittels eines Baggers bis zur endgültigen Gründungstiefe, d.h. bis zu einer tragfähigen Bodenschicht, eingedrückt oder eingegraben. Danach erfolgt im Schutz dieser Schachtringe der Aushub des anstehenden Erdreichs mittels Bagger oder Brunnengreifer. Der Hohlraum im Inneren der Schachtringe wird anschließend mit Beton, Magerbeton oder einem Kies-/Sandgemisch verfüllt. Anzahl und Dimensionierung der erforderlichen Schachtringe ergibt sich aus den statischen Erfordernissen.

Auf den Brunnen können dann Einzelfundamente abgesetzt werden oder die Brunnen können über bewehrte Streifenfundamente verbunden werden. Bei einer Flachgründung müssen die Fundamente von ihren Abmessungen so beschaffen sein, dass die Grundbruchsicherheit nach DIN 4017, bzw. EC7 gewährleistet ist und keine bauwerkschädlichen Setzungen bzw. Setzungsunterschiede eintreten. Da sich das Untersuchungsgebiet in der Frosteinwirkungszone II befindet, muss für die Fundamente eine frostfreie Gründungstiefe von mindestens 0,80 m unter Gelände gewährleistet sein.

Für die Brunnengründung werden folgende Einbindetiefen empfohlen:

- Haus 1: ca. 454,0 m ü. NN
- Haus 2: ca. 453,5 m ü. NN
- Haus 3: ca. 453,8 m ü. NN
- Haus 4: ca. 453,1 m ü. NN

Zur Bemessung der Brunnen kann in der kiesig-tonigen, sehr dicht gelagerten Verwitterungsschicht ein **Bemessungswert des Sohlwiderstandes** von

$$\sigma_{R,d} = 450 \text{ kN/m}^2$$

angesetzt werden.

Die zu erwartenden **Setzungen** liegen bei den genannten Bemessungswerte des Sohldruckwiderstandes im allgemein zwischen ca. 0,5 und maximal ca. 1,0 cm. Die Setzungen klingen unmittelbar nach Lastaufbringung ab.

Aufgrund der teilweise fehlenden Information zum genauen Verlauf des Verwitterungshorizontes im Bereich der Häuser 1 und 2 wird empfohlen, zum Bau der Brunnen einen Baugrundgutachter hinzuzuziehen, um ggf. kurzfristig auf unvorhergesehene Abweichungen des Schichtaufbaus reagieren zu können.

5.5.2.2 Abdichtung von Gebäuden und Bauwerken

Im Rahmen der Baugrunderkundung wurde bereichsweise Schichtenwasser angetroffen (vgl. Kap. 5.1), so dass gem. DIN 18 195, Teil 6, (alt) für erdberührte Bauteile eine Abdichtung gegen aufstauendes Sickerwasser vorzusehen ist.

Gem. DIN 18 533 ist für den Bereich des Bauvorhabens die Wassereinwirkungsklasse W 2.1-E (Drückendes Wasser – mäßige Einwirkung von drückendem Wasser; Eintauchtiefe < 3,0 m) anzusetzen.

5.5.2.3 Baugruben und Gräben

Eine Baugrube kann unter Berücksichtigung der örtlichen Gegebenheiten als geböschte Baugrube gem. DIN 4124 unter einem Winkel von 45° angelegt werden. Bei mindestens steifer Konsistenz der tonigen / schluffigen Böden ist ein Böschungswinkel von 60° zulässig.

Baugrubenböschungen sollten zur Vermeidung von Erosionsschäden mit Folie abgehangen werden.

Gräben könnten bis zu einer Tiefe von 1,25 m gerade abgeschachtet werden.

Entsprechend den vorliegenden Planunterlagen grenzt das Bauvorhaben teilweise an Grundstücksgrenzen oder benachbarte Gebäude, sodass hier Maßnahmen für eine Baugrubensicherung wie Erstellung eines Verbaus oder Maßnahmen zur Sicherung von benachbarten Gebäuden wie Erstellung einer Unterfangung gem. DIN 4123 erforderlich sind.

5.5.2.4 Wasserhaltung

Entsprechend den vorliegenden Informationen ist mit dem Antreffen von Grundwasser erst in größerer Tiefen zu rechnen, sodass das Bauvorhaben nicht durch Grundwasser beeinflusst wird und somit keine Maßnahme zur Absenkung von Grundwasser erforderlich sind. Es wurde jedoch bereichsweise Schichtenwasser angetroffen, dass ggf. bei einer Wasserhaltung berücksichtigt werden muss.

Das Erdplanum bzw. die Baugrubensohle sollte mit eine Dachprofil oder einem entsprechenden Gefälle angelegt werden, um anfallendes Niederschlagswasser zur Seite hin abzuleiten, um es dort in einer Drainage auffangen und über Pumpensämpfe abpumpen zu können. Leistungen zur Ableitung von Tag- bzw. Niederschlagswasser sind gem. ZTVE Nebenleistungen des Erdbauers, sollten jedoch in einem zu erstellenden Leistungsverzeichnis beinhaltet sein.

5.5.2.5 Versickerung von Niederschlagswasser

Für die tonig-schluffigen Böden am Standort ist ein Durchlässigkeitsbeiwert k_f von $< 1 \cdot 10^{-8}$ m/s anzunehmen.

I. d. R. sollte eine Versickerung von Niederschlagswasser nur in Böden durchgeführt werden, die einen Durchlässigkeitsbeiwert $k_f > 1 \cdot 10^{-6}$ m/s aufweisen, so dass eine Versickerung von Niederschlagswasser im Bereich des Grundstücks nicht möglich ist.

5.6 Abfalltechnische Bewertung

Ziel der abfalltechnischen Bewertung ist es zu beurteilen, inwieweit die untersuchten Boden- und Asphaltproben entsorgungsrelevante Schadstoffgehalte aufweisen und welche Kosten sich daraus im Falle einer Entsorgung ergeben.

Die Einstufung des Bodenmaterials erfolgt gemäß der baden-württembergischen Verwaltungsvorschrift für die Verwertung von als Abfall eingestuftem Bodenmaterial [U3]. Der Asphalt wurde gemäß der Richtlinie der Forschungsgesellschaft für Straßen- und Verkehrswesen [U7] bewertet.

In der nachfolgenden Tabelle 7 sind die Ergebnisse der vorliegenden abfalltechnischen Untersuchungen zusammenfassend dargestellt.

Tabelle 7: Abfalltechnische Einstufung

Probenbezeichnung	Abfalltechnische Einstufung	AVV-Nr. (Empfehlung)
MP KRB 1/0-0,5 m, KRB 2/0,08-0,4m, KRB 3/0,0-1,1m (Auffüllung)	> Z 2	17 05 04
MP KRB 1/0,8-1,8m, KRB 1/1,8-2,8m (Lösslehm)	Z 0	17 05 04
KRB 1 / Asphalt	Verwertungsklasse A	17 03 02
KRB 2 / Asphalt	Verwertungsklasse A	17 03 02

In der Auffüllung (Homogenbereich 1) finden sich erhöhte PAK-Gehalte, die eine Einstufung in die Materialqualität > Z 2 erforderlich machen. Der anstehende Lösslehm (Homogenbereich 2) weist keine erhöhten Schadstoffgehalte auf und kann daher in die Materialqualität Z 0 eingestuft werden. Der im Hofbereich angetroffene Asphalt zeigt niedrige PAK-Gehalte und kann der Verwertungsklasse A zugeordnet werden.

Bodenmaterial der Qualitätsstufe Z 0 darf uneingeschränkt verwendet werden. Das belastete Auffüllungsmaterial muss einer Entsorgung bzw. deponietechnischen Verwertung zugeführt werden. Es wird empfohlen, dieses Material vor Beginn der Aushubarbeiten zu separieren, in einem Haufwerk zwischenzulagern, ordnungsgemäß gemäß den Vorgaben der Deponieverordnung (DepV) zu deklarieren und auf Basis der Deklaration zu entsorgen.

Der unbelastete Asphalt (Ausbauasphalt) kann als Asphaltgranulat im Heißmischverfahren wieder eingesetzt werden.

Gemäß §8 Kreislaufwirtschaftsgesetz (KrWG) wird eine möglichst hochwertige Verwertung des anfallenden Bodenmaterials gefordert. Soweit möglich ist daher ein Wiedereinbau von Bodenmaterial anzustreben und eine deponietechnische Verwertung möglichst zu vermeiden.

Das anfallende bindige Bodenmaterial aus dem Homogenbereich 2 eignet sich zwar zur Geländemodellierung, ist aber nicht bzw. nur nach vorheriger Bodenverbesserung verdichtungsfähig.

Im Falle einer deponietechnischen Verwertung ist für Bodenmaterial der Materialqualität Z0 mit Entsorgungsgebühren in Höhe von etwa 15,- €/t (zuzüglich Transportkosten) zu rechnen.

6 Allgemeine Hinweise

Der vorliegende Bericht legt die von der Sweco GmbH bei der Erbringung der Leistungen zu Grunde gelegten Methoden und Informationsquellen dar. Die hier beschriebenen Feldarbeiten wurden am 19.01.2022 durchgeführt und basieren auf den Gegebenheiten und Informationen, die zu diesem Zeitpunkt an den untersuchten Örtlichkeiten angetroffen wurden bzw. zur Verfügung standen. Daraus ergibt sich zwangsläufig eine faktische Begrenzung des Berichts- und Leistungsumfangs.

Der vorliegende Bericht bezieht sich ausschließlich auf den am oben genannten Zeitpunkt angetroffenen Zustand der untersuchten Örtlichkeiten oder Anlagen und berücksichtigt nicht deren mögliche künftige Entwicklung. Davon ausgeschlossen sind spezifische Prognosen, die im Bericht enthalten und ausdrücklich als solche gekennzeichnet sind.

Sämtliche Empfehlungen dieses Gutachtens basieren auf den lokalen Aufschlüssen der durchgeführten Bohrungen und der Rammsondierung sowie einer Realisierung der geplanten Baulichkeiten unter Einhaltung der o.g. Annahmen. Sollten während der Bauarbeiten sich abweichend verhaltende oder weniger tragfähige Baugrundbereiche angetroffen werden, ist der Baugrundgutachter zur Festlegung eventuell notwendiger Anpassungsmaßnahmen erneut und rechtzeitig einzuschalten.

Sweco GmbH

Stuttgart, 18.02.2022



i. V.

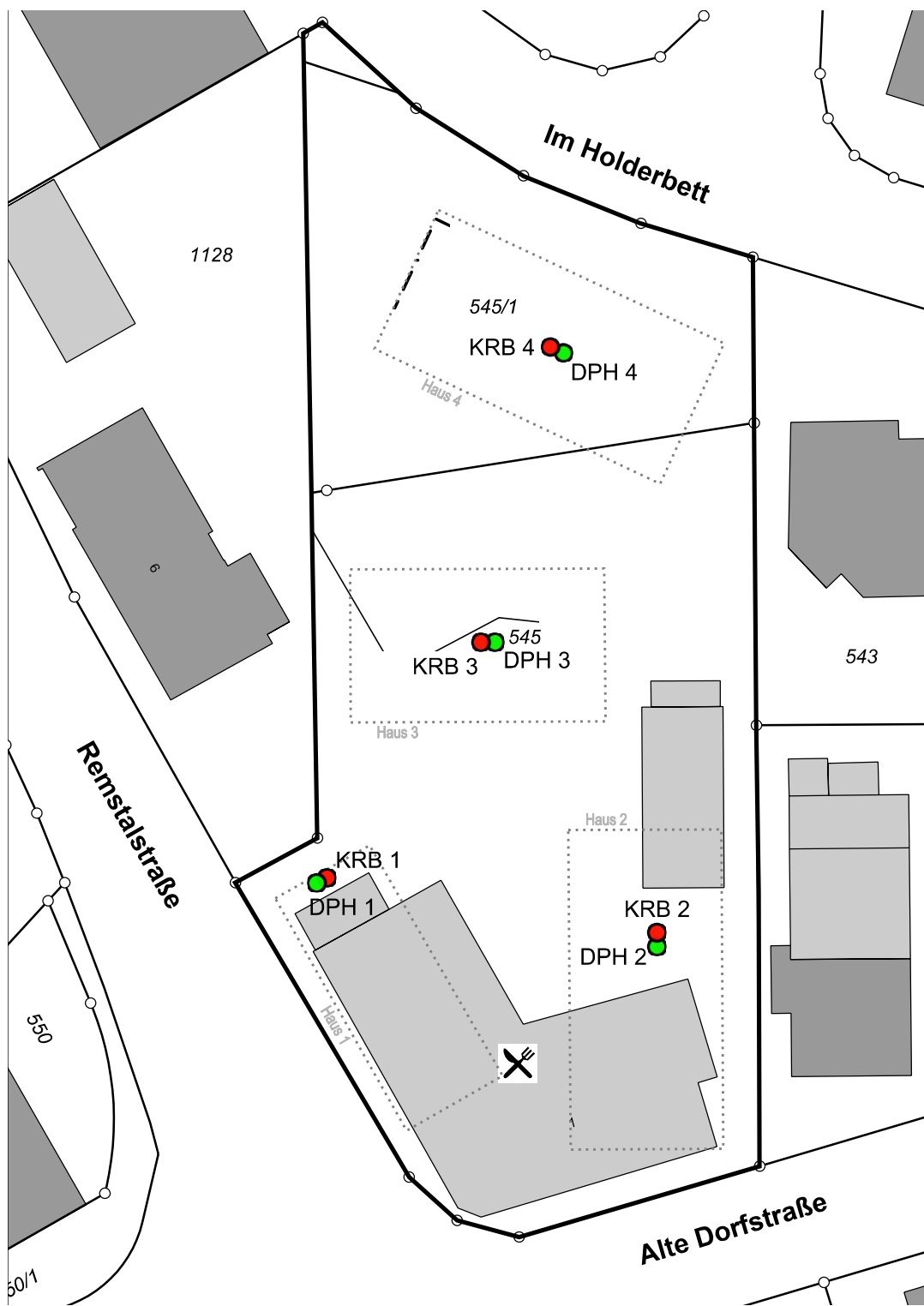
Stephan Anhorn
Ressortleiter



i. A.

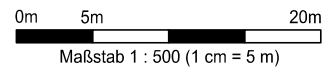
Carmelo Fernandez Peinado
Projektleiter

N



Legende:

- Kleinrammbohrung
- Rammsondierung (DPH)
- ⋯ Geplante Bebauung



Der Planverfasser
Sweco GmbH
 Willy-Brandt-Straße 54
 70173 Stuttgart
 Stuttgart, 18.02.2022

Der Bauherr
Rosenpark Quartier GmbH
 Berkheimer Straße 52
 D-73734 Esslingen

	Datum	Name
bearb.	24.01.22	Anh
gez.	24.01.22	Anh
gepr.		
ges.	-----	-----

**Baugrund- und abfalltechnische Untersuchungen
 BV Alte Dorfstraße 1 in Aichwald-Aichschiess**

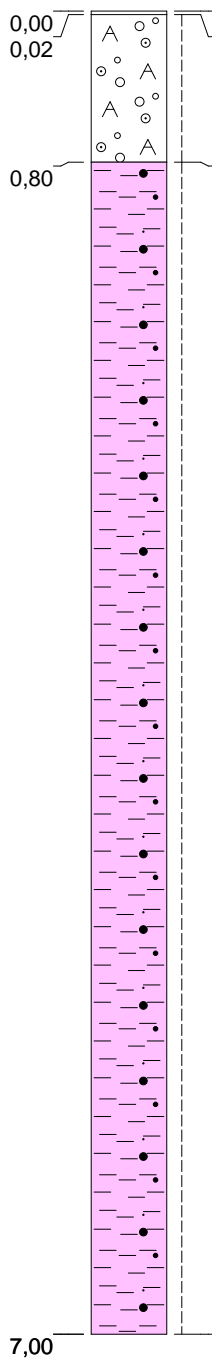
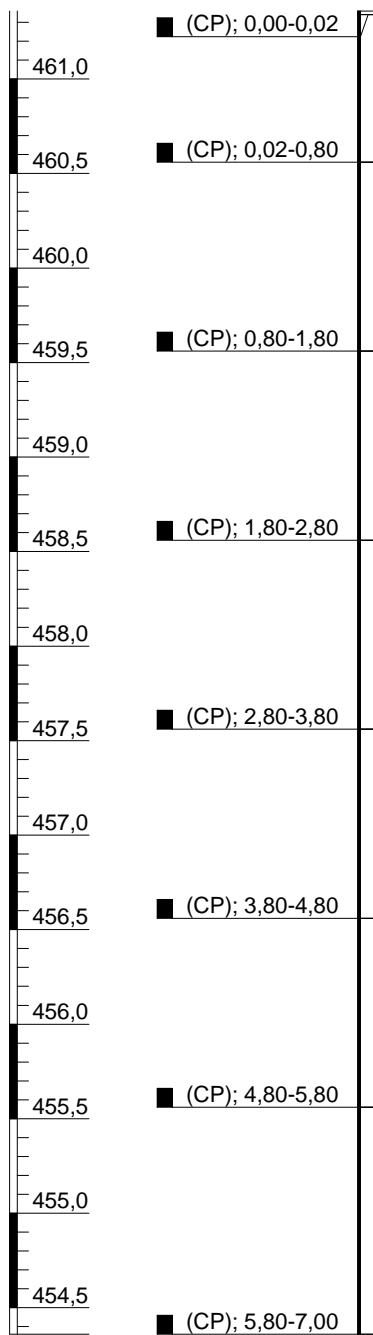
**Lageplan
 der Untersuchungspunkte**

Zeichnungs-Nr.	1503-22-002-01
Anlage	1
Maßstab	1 : 500

KRB 1

Bohransatzpunkt: 461,36 m+NH

m+NH



Alte Dorfstraße 1, Aichwald-Aichschieß (LKR Esslingen)

Sondierprofil nach DIN 4023

	Datum	Name	Projekt-Nr.: 220190
Gez.	21.01.2022	N. Wirth	Maßstab: 1:40
Bearb.	19.01.2022	M. Lopez, Dipl.-Geol.	
Gepr.			Blattgröße: DIN A4
Ges.			

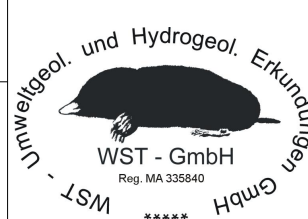
SWECO GmbH

WST-GmbH

Elly-Beinhorn-Str.6
69124 Eppelheim

Tel.: 06221 - 181780
Fax: 06221 - 181784

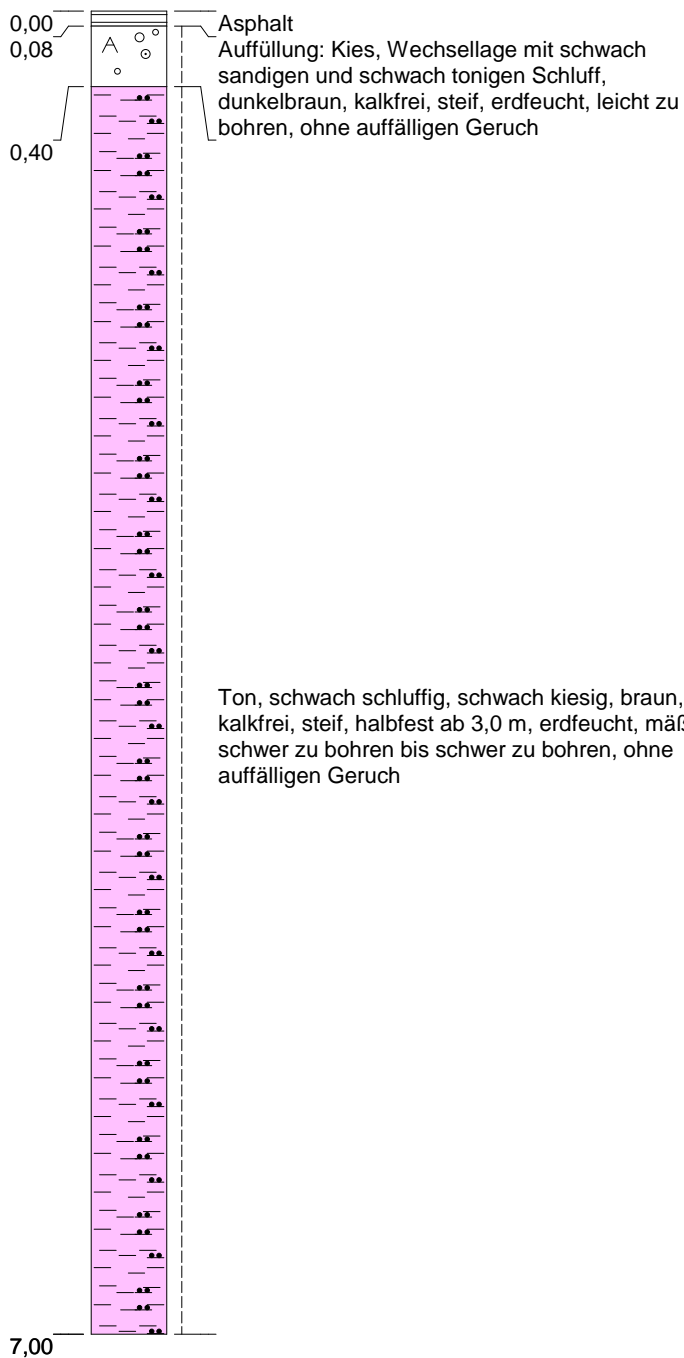
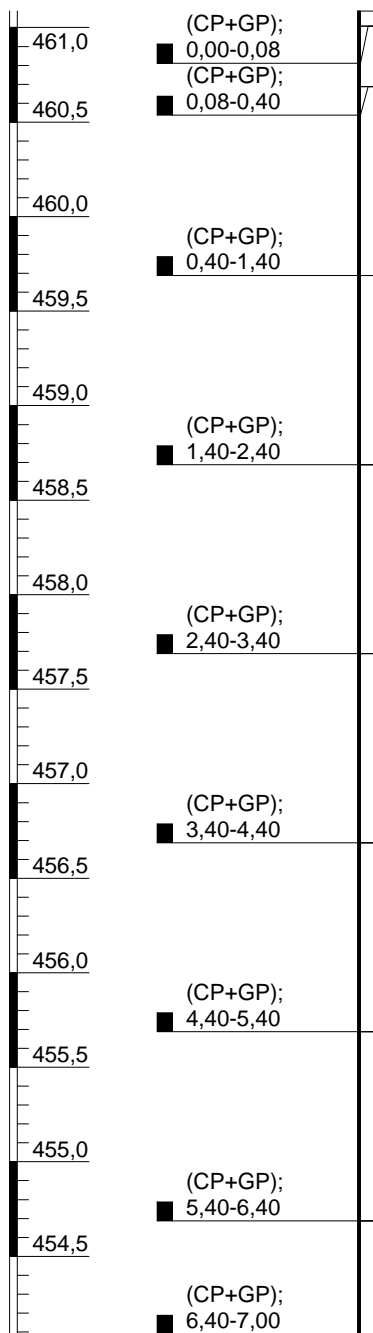
E-Mail: wst@wst-altlastenerkundung.de



KRB 2

Bohransatzpunkt: 461,09 m+NH

m+NH



Alte Dorfstraße 1, Aichwald-Aichschieß (LKR Esslingen)

Sondierprofil nach DIN 4023

	Datum	Name	Projekt-Nr.: 220190
Gez.	21.01.2022	N. Wirth	Maßstab: 1:40
Bearb.	19.01.2022	M. Lopez, Dipl.-Geol.	
Gepr.			Blattgröße: DIN A4
Ges.			

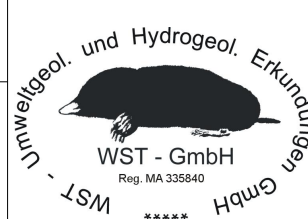
SWECO GmbH

WST-GmbH

Elly-Beinhorn-Str.6
69124 Eppelheim

Tel.: 06221 - 181780
Fax: 06221 - 181784

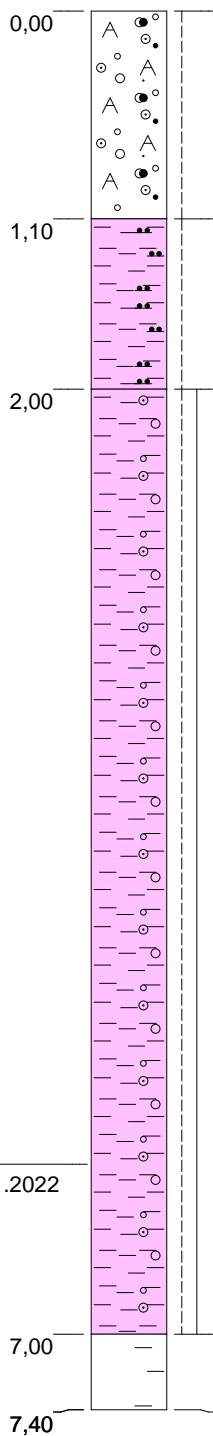
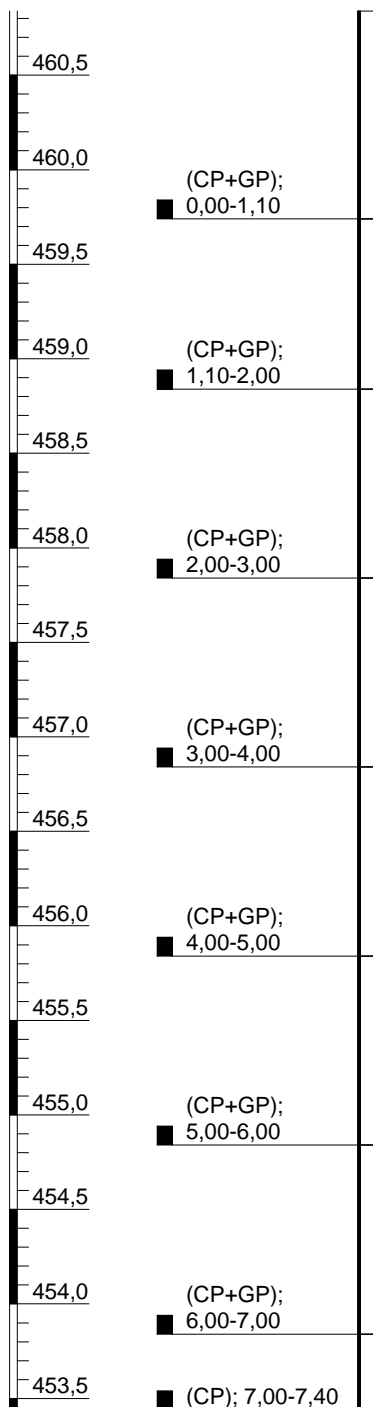
E-Mail: wst@wst-altlastenerkundung.de



KRB 3

Bohransatzpunkt: 460,84 m+NH

m+NH



Auffüllung: Kies, schwach sandig, Wechsellage kiesigem Schluff, braun, kalkfrei, steif, erdfeucht, leicht zu bohren, ohne auffälligen Geruch

Ton, schluffig, schwach kiesig, braun, kalkfrei, steif, erdfeucht, leicht zu bohren, ohne auffälligen Geruch

Ton, schwach kiesig, braun, kalkfrei, steif bis halbfest, erdfeucht, mäßig schwer zu bohren bis schwer zu bohren, Grundwasser (nach Ende der Bohrung): 6,1 m u. GOK, ohne auffälligen Geruch

Kies (verwitterter Fels), schwach tonig, Wechsellage mit Kies, braun, kalkfrei, nass, schwer zu bohren, ohne auffälligen Geruch

Alte Dorfstraße 1, Aichwald-Aichschieß (LKR Esslingen)

Sondierprofil nach DIN 4023

	Datum	Name	Projekt-Nr.: 220190
Gez.	21.01.2022	N. Wirth	Maßstab: 1:40 Blattgröße: DIN A4
Bearb.	19.01.2022	M. Lopez, Dipl.-Geol.	
Gepr.			
Ges.			

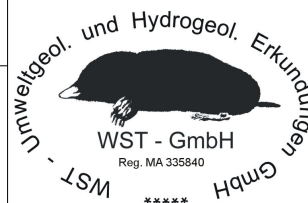
SWECO GmbH

WST-GmbH

Elly-Beinhorn-Str.6
69124 Eppelheim

Tel.: 06221 - 181780
Fax: 06221 - 181784

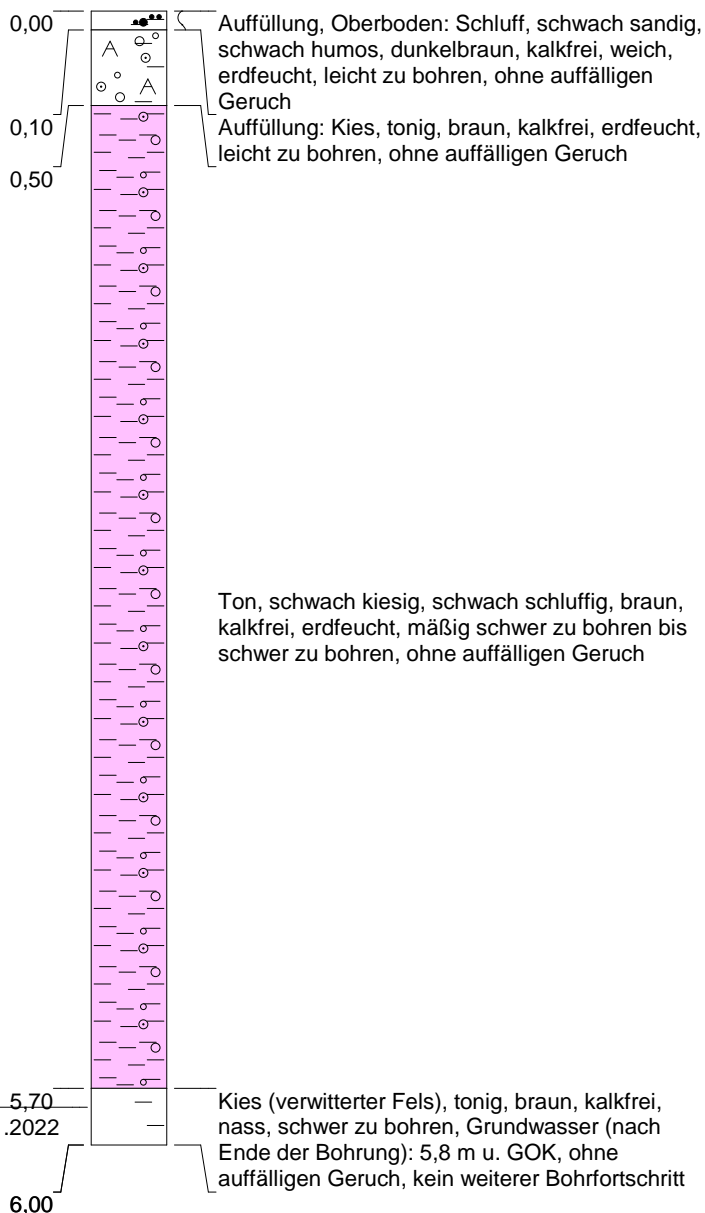
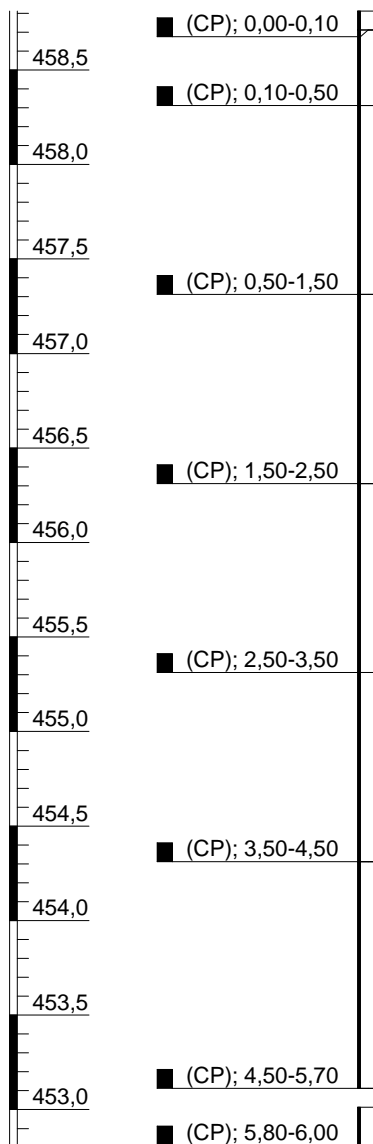
E-Mail: wst@wst-altlastenerkundung.de



KRB 4

Bohransatzpunkt: 458,81 m+NH

m+NH



Alte Dorfstraße 1, Aichwald-Aichschieß (LKR Esslingen)

Sondierprofil nach DIN 4023

	Datum	Name	Projekt-Nr.: 220190
Gez.	21.01.2022	N. Wirth	Maßstab: 1:40 Blattgröße: DIN A4
Bearb.	19.01.2022	M. Lopez, Dipl.-Geol.	
Gepr.			
Ges.			

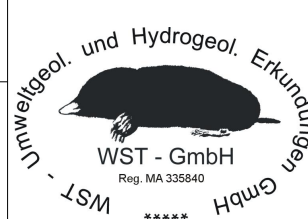
SWECO GmbH


WST-GmbH

Elly-Beinhorn-Str.6
69124 Eppelheim


Tel.: 06221 - 181780
Fax: 06221 - 181784


E-Mail: wst@wst-altlastenerkundung.de



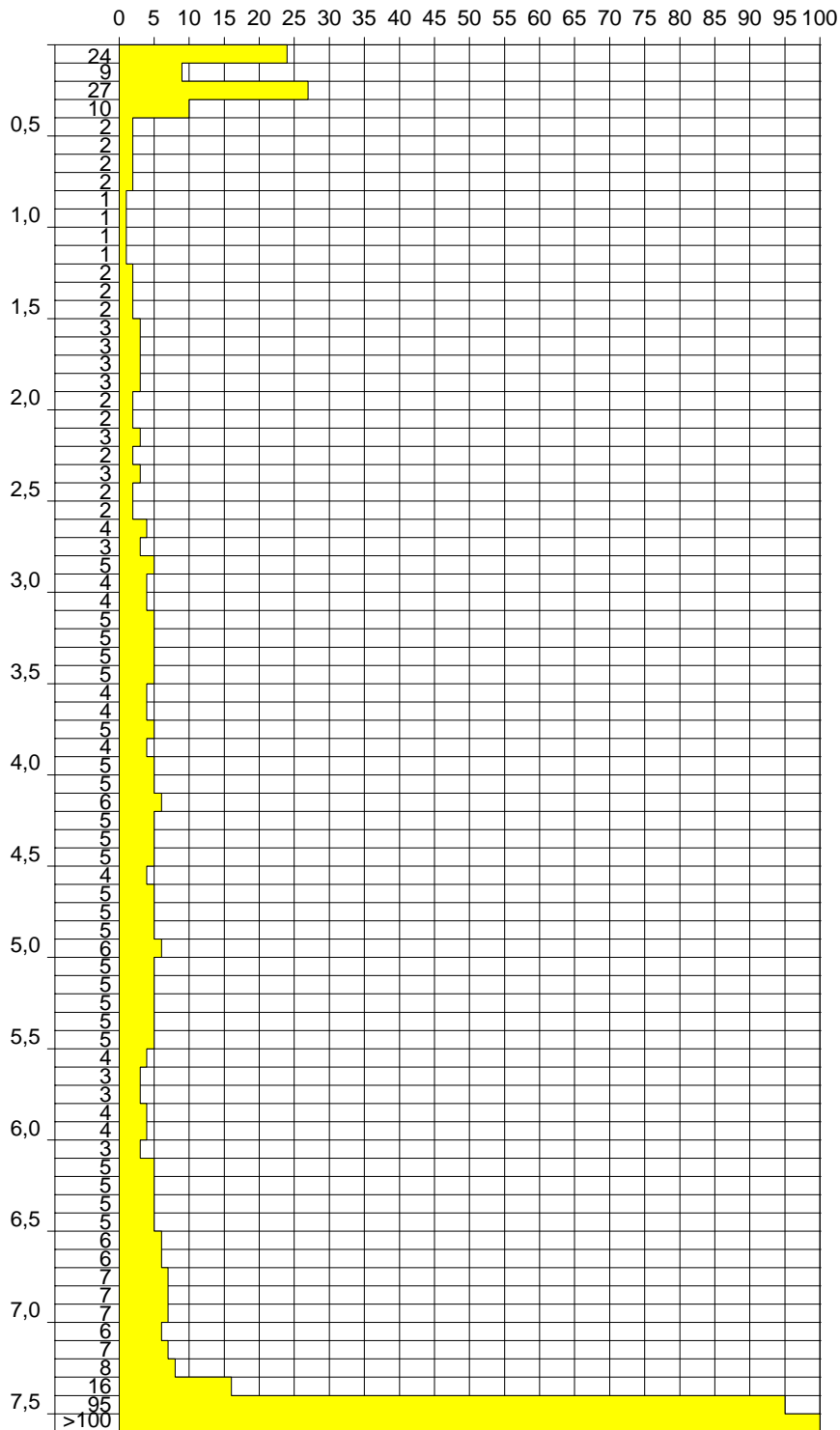
Name des Unternehmens: WST GmbH Name d. Auftraggebers: SWECO GmbH Bohrverfahren: RKS Datum: 19.01.2022 Durchmesser: 80/60 mm Neigung: 0,00° Projekt: Alte Dorfstraße 1, Aichwald-Aichschieß (LKR Esslingen)		Schichtenverzeichnis nach ISO 14688-1 und ISO 14689-1			Seite: 1 von 1 	
		Name & Unterschrift des qualifizierten Technikers: M. Lopez, Dipl.-Geol.			Bohransatzpunkt: = 461,36 m +NH	
1	2	3	4	5	6	7
Tiefe bis m	Bezeichnung der Boden- bzw. Felsart Ergänzende Bemerkungen Geol. Benennung (Stratigraphie)	Farbe Kalkgehalt	Beschreibung der Probe - Konsistenz, Plastizität, Härte, einachsige Festigkeit - Kornform, Matrix - Verwitterung	Beschreibung des Bohrfortschritts - Bohrbarkeit/Kernform - Meißeleinsatz - Beobachtungen usw.	Proben Versuche - Typ - Nr. - Tiefe	Bemerkungen: - Wasserführung - Bohrwerkzeuge/Verrohrung - Kernverlust - Kernlänge
0,02	Asphalt				0,0-0,02 m (CP)	
0,80	Auffüllung: Kies - Asphaltreste, Ziegelbruchstücke, Wechsellage mit schwach sandigen, tonigen und schwach kiesigen Schluff	dunkelbraun bis schwarz kalkfrei	steif, erdfeucht	leicht zu bohren	0,02-0,8 m (CP)	ohne auffälligen Geruch
7,00	Ton, schwach sandig, schwach kiesig	braun kalkfrei	steif, halbfest ab 2,5 m, erdfeucht	mäßig schwer zu bohren bis schwer zu bohren	0,8-1,8 m (CP) 1,8-2,8 m (CP) 2,8-3,8 m (CP) 3,8-4,8 m (CP) 4,8-5,8 m (CP) 5,8-7,0 m (CP)	ohne auffälligen Geruch

Name des Unternehmens: WST GmbH Name d. Auftraggebers: SWECO GmbH Bohrverfahren: RKS Durchmesser: 80/60 mm Projekt: Alte Dorfstraße 1, Aichwald-Aichschieß (LKR Esslingen)		Schichtenverzeichnis nach ISO 14688-1 und ISO 14689-1			Seite: 1 von 1 	
Datum: 19.01.2022 Neigung: 0,00°					Aufschluss: KRB 2	
Name & Unterschrift des qualifizierten Technikers: M. Lopez, Dipl.-Geol.			Bohransatzpunkt: = 461,09 m +NH			
1	2	3	4	5	6	7
Tiefe bis m	Bezeichnung der Boden- bzw. Felsart Ergänzende Bemerkungen Geol. Benennung (Stratigraphie)	Farbe Kalkgehalt	Beschreibung der Probe - Konsistenz, Plastizität, Härte, einachsige Festigkeit - Kornform, Matrix - Verwitterung	Beschreibung des Bohrfortschritts - Bohrbarkeit/Kernform - Meißeleinsatz - Beobachtungen usw.	Proben Versuche - Typ - Nr. - Tiefe	Bemerkungen: - Wasserführung - Bohrwerkzeuge/Verrohrung - Kernverlust - Kernlänge
0,08	Asphalt				0,0-0,8 m (CP+GP)	
0,40	Auffüllung: Kies, Wechsellage mit schwach sandigen und schwach tonigen Schluff	dunkelbraun kalkfrei	steif, erdfeucht	leicht zu bohren	0,08-0,4 m (CP+GP)	ohne auffälligen Geruch
7,00	Ton, schwach schluffig, schwach kiesig	braun kalkfrei	steif, halbfest ab 3,0 m, erdfeucht	mäßig schwer zu bohren bis schwer zu bohren	0,4-1,4 m 1,4-2,4 m 2,4-3,4 m 3,4-4,4 m 4,4-5,4 m 5,4-6,4 m 6,4-7,0 m (alle CP+GP)	ohne auffälligen Geruch

Name des Unternehmens: WST GmbH Name d. Auftraggebers: SWECO GmbH Bohrverfahren: RKS Datum: 19.01.2022 Durchmesser: 80/60 mm Neigung: 0,00° Projekt: Alte Dorfstraße 1, Aichwald-Aichschieß (LKR Esslingen)		Schichtenverzeichnis nach ISO 14688-1 und ISO 14689-1			Seite: 1 von 1 	
		Name & Unterschrift des qualifizierten Technikers: M. Lopez, Dipl.-Geol.			Bohransatzpunkt: = 460,84 m +NH	
		Aufschluss: KRB 3			Projektnr.: 220190	
1	2	3	4	5	6	7
Tiefe bis m	Bezeichnung der Boden- bzw. Felsart Ergänzende Bemerkungen Geol. Benennung (Stratigraphie)	Farbe Kalkgehalt	Beschreibung der Probe - Konsistenz, Plastizität, Härte, einachsige Festigkeit - Kornform, Matrix - Verwitterung	Beschreibung des Bohrfortschritts - Bohrbarkeit/Kernform - Meißeleinsatz - Beobachtungen usw.	Proben Versuche - Typ - Nr. - Tiefe	Bemerkungen: - Wasserführung - Bohrwerkzeuge/Verrohrung - Kernverlust - Kernlänge
1,10	Auffüllung: Kies, schwach sandig, Wechsellage kiesigem Schluff	braun kalkfrei	steif, erdfeucht	leicht zu bohren	0,0-1,1 m (CP+GP)	ohne auffälligen Geruch
2,00	Ton, schluffig, schwach kiesig	braun kalkfrei	steif, erdfeucht	leicht zu bohren	1,1-2,0 m (GP+CP)	ohne auffälligen Geruch
7,00	Ton, schwach kiesig	braun kalkfrei	steif bis halbfest, erdfeucht	mäßig schwer zu bohren bis schwer zu bohren	2,0-3,0 m (GP+CP) 3,0-4,0 m (GP+CP) 4,0-5,0 m (GP+CP) 5,0-6,0 m (GP+CP) 6,0-7,0 m (GP+CP)	ohne auffälligen Geruch Grundwasser (nach Ende der Bohrung): 6,1 m u. GOK
7,40	Kies (verwitterter Fels), schwach tonig, Wechsellage mit Kies	braun kalkfrei	nass	schwer zu bohren	7,0-7,4 m (CP)	ohne auffälligen Geruch

Name des Unternehmens: WST GmbH Name d. Auftraggebers: SWECO GmbH Bohrverfahren: RKS Datum: 19.01.2022 Durchmesser: 80/60 mm Neigung: 0,00° Projekt: Alte Dorfstraße 1, Aichwald-Aichschieß (LKR Esslingen)		Schichtenverzeichnis nach ISO 14688-1 und ISO 14689-1			Seite: 1 von 1 	
		Name & Unterschrift des qualifizierten Technikers: M. Lopez, Dipl.-Geol.			Bohransatzpunkt: = 458,81 m +NH	
		Aufschluss: KRB 4			Projektnr.: 220190	
1	2	3	4	5	6	7
Tiefe bis m	Bezeichnung der Boden- bzw. Felsart Ergänzende Bemerkungen Geol. Benennung (Stratigraphie)	Farbe Kalkgehalt	Beschreibung der Probe - Konsistenz, Plastizität, Härte, einachsige Festigkeit - Kornform, Matrix - Verwitterung	Beschreibung des Bohrfortschritts - Bohrbarkeit/Kernform - Meißeleinsatz - Beobachtungen usw.	Proben Versuche - Typ - Nr. - Tiefe	Bemerkungen: - Wasserführung - Bohrwerkzeuge/Verrohrung - Kernverlust - Kernlänge
0,10	Auffüllung, Oberboden: Schluff, schwach sandig, schwach humos	dunkelbraun kalkfrei	weich, erdfeucht	leicht zu bohren	0,0-0,1 m (CP)	ohne auffälligen Geruch
0,50	Auffüllung: Kies, tonig	braun kalkfrei	erdfeucht	leicht zu bohren	0,1-0,5 m (CP)	ohne auffälligen Geruch
5,70	Ton, schwach kiesig, schwach schluffig	braun kalkfrei	erdfeucht	mäßig schwer zu bohren bis schwer zu bohren	0,5-1,5 m (CP) 1,5-2,5 m (CP) 2,5-3,5 m (CP) 3,5-4,5 m (CP) 4,5-5,7 m (CP)	ohne auffälligen Geruch
6,00	Kies (verwitterter Fels), tonig	braun kalkfrei	nass	schwer zu bohren kein weiterer Bohrfortschritt	5,8-6,0 m (CP)	ohne auffälligen Geruch Grundwasser (nach Ende der Bohrung): 5,8 m u. GOK

DPH 1



Alte Dorfstraße 1, Aichwald-Aichschieß (LKR Esslingen)

Rammsondierung nach DIN EN ISO 22476-2

	Datum	Name	Projekt-Nr.: 220190
Gez.	21.01.2022	N. Wirth	Maßstab: 1:40 Blattgröße: DIN A4
Bearb.	19.01.2022	M. Lopez, Dipl.-Geol.	
Gepr.			
Ges.			

SWECO GmbH

WST-GmbH

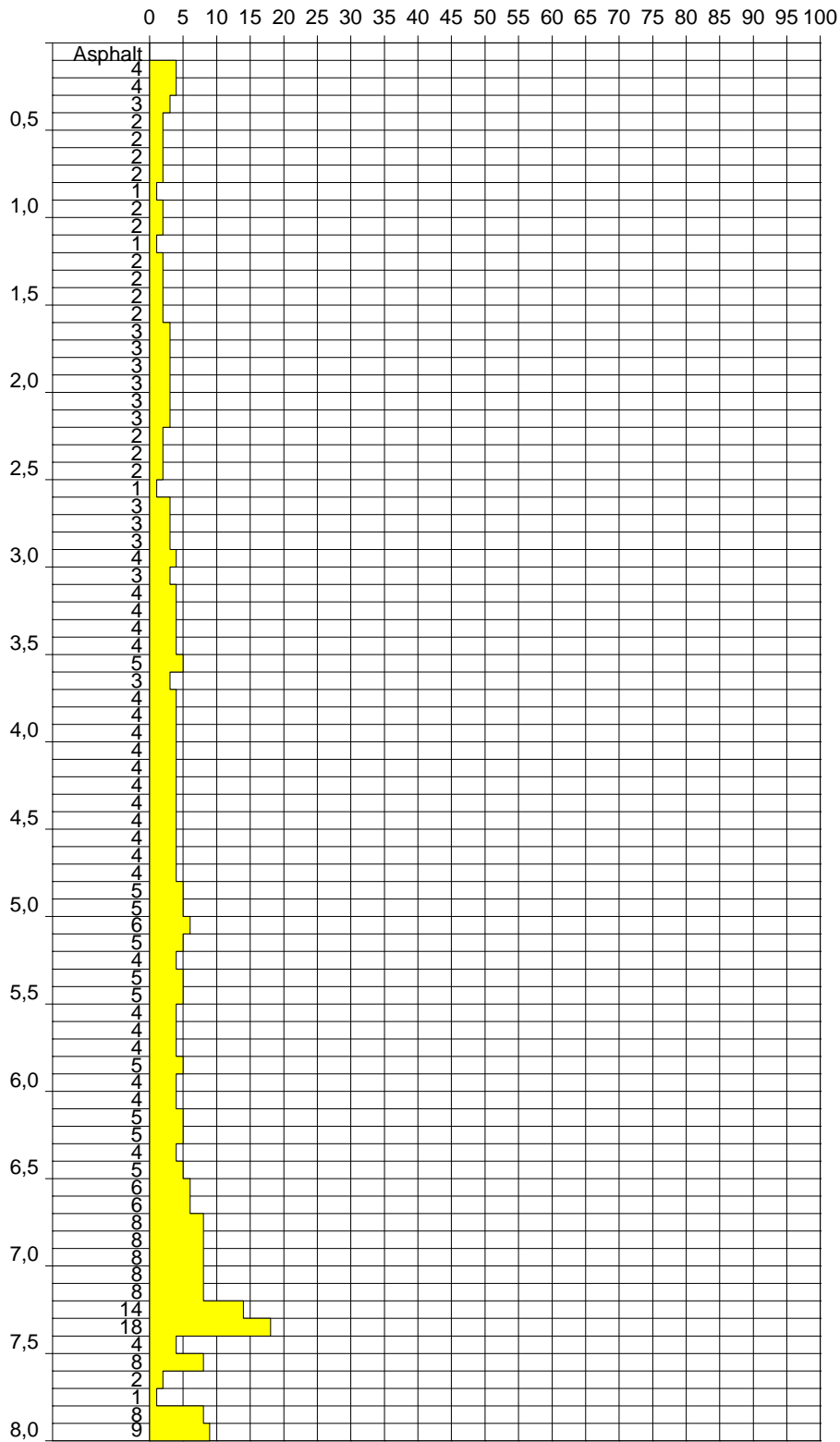
Elly-Beinhorn-Str.6
69124 Eppelheim

Tel.: 06221 - 181780
Fax: 06221 - 181784

E-Mail: wst@wst-altlastenerkundung.de



DPH 2



Alte Dorfstraße 1, Aichwald-Aichschieß (LKR Esslingen)

Rammsondierung nach DIN EN ISO 22476-2

	Datum	Name	Projekt-Nr.: 220190
Gez.	21.01.2022	N. Wirth	Maßstab: 1:40 Blattgröße: DIN A4
Bearb.	19.01.2022	M. Lopez, Dipl.-Geol.	
Gepr.			
Ges.			

SWECO GmbH

WST-GmbH

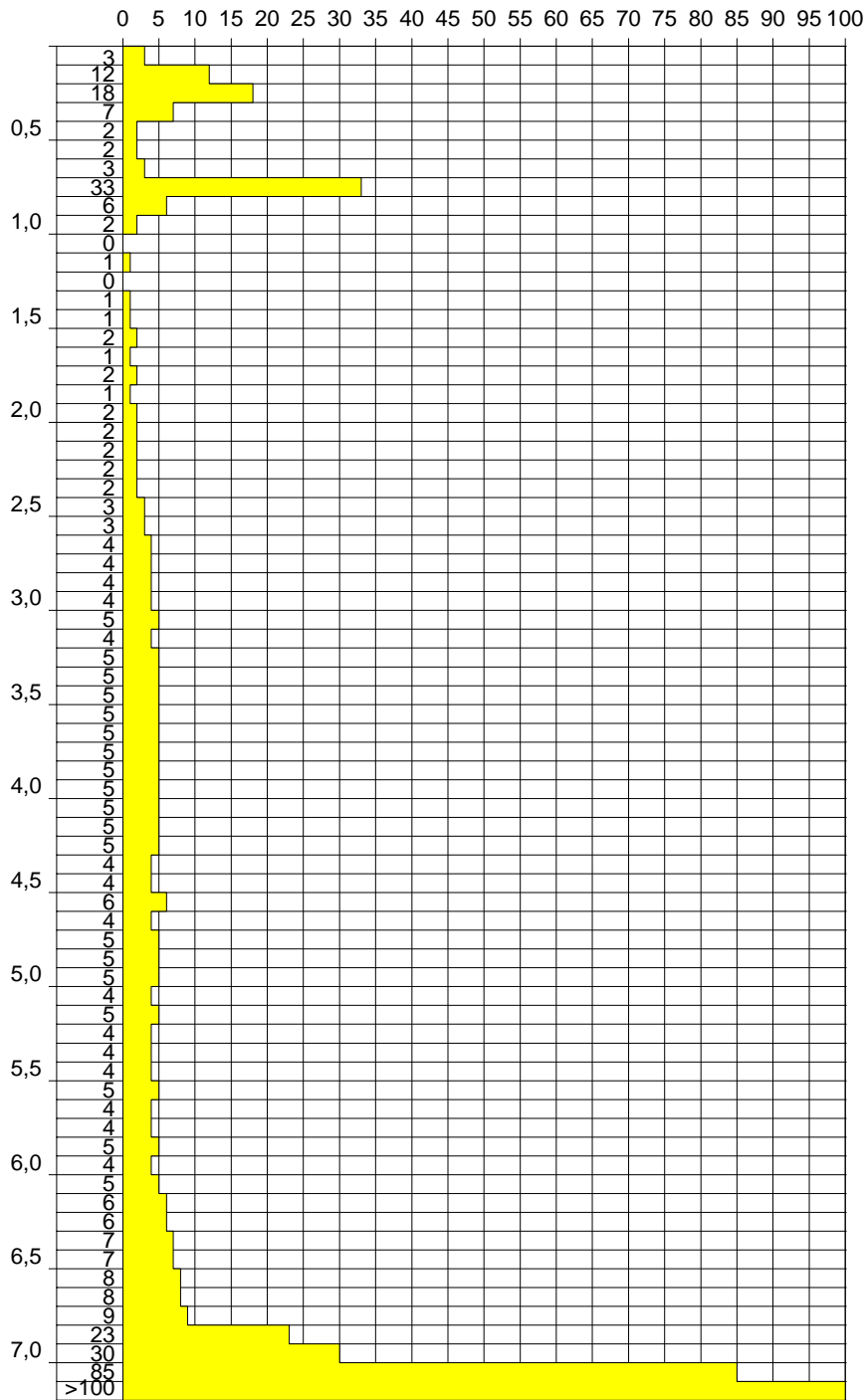
Elly-Beinhorn-Str.6
69124 Eppelheim

Tel.: 06221 - 181780
Fax: 06221 - 181784

E-Mail: wst@wst-altlastenerkundung.de



DPH 3



Alte Dorfstraße 1, Aichwald-Aichschieß (LKR Esslingen)

Rammsondierung nach DIN EN ISO 22476-2

	Datum	Name	Projekt-Nr.: 220190
Gez.	21.01.2022	N. Wirth	Maßstab: 1:40 Blattgröße: DIN A4
Bearb.	19.01.2022	M. Lopez, Dipl.-Geol.	
Gepr.			
Ges.			

SWECO GmbH

WST-GmbH

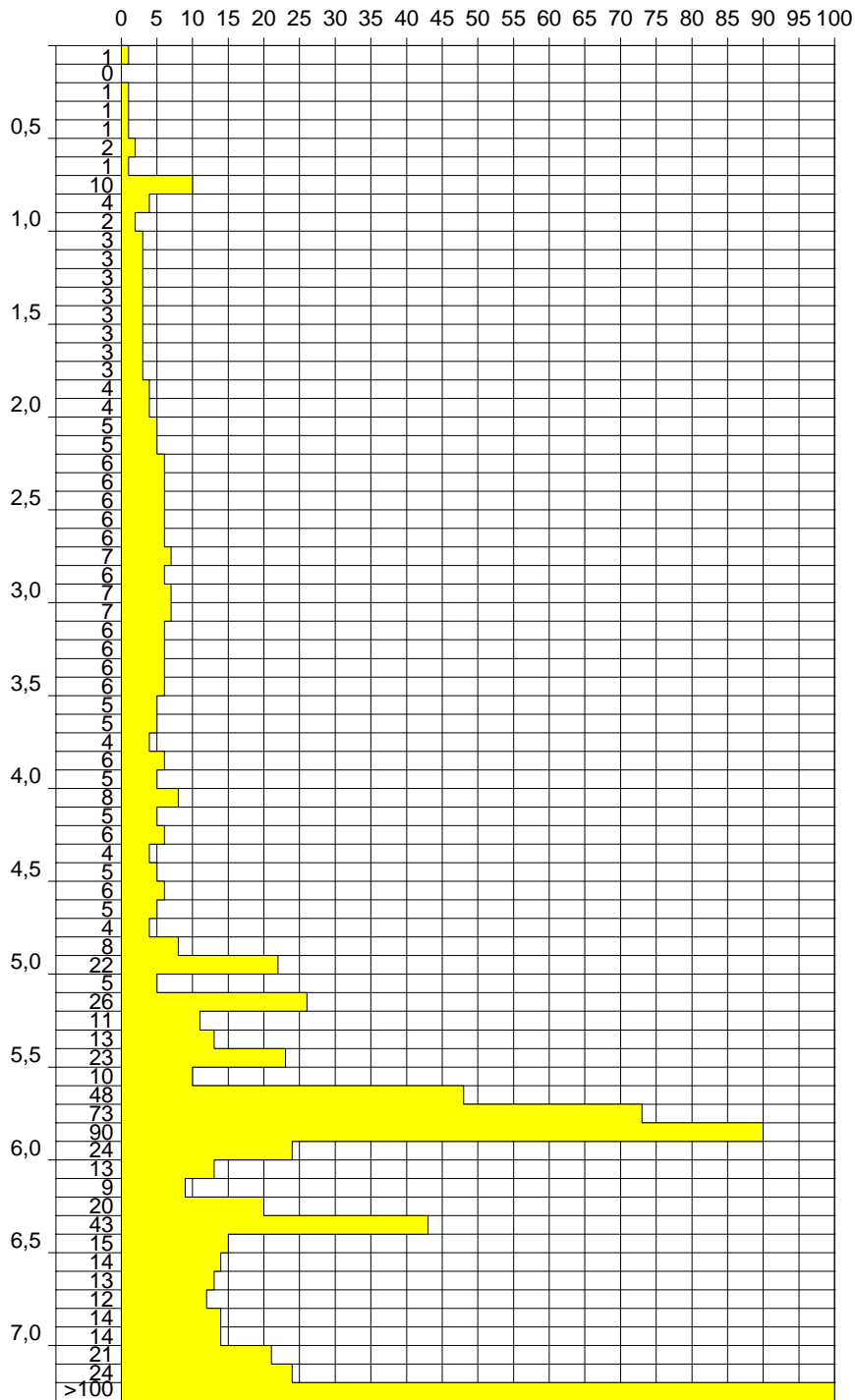
Elly-Beinhorn-Str.6
69124 Eppelheim

Tel.: 06221 - 181780
Fax: 06221 - 181784

E-Mail: wst@wst-altlastenerkundung.de



DPH 4



Alte Dorfstraße 1, Aichwald-Aichschieß (LKR Esslingen)

Rammsondierung nach DIN EN ISO 22476-2

	Datum	Name	Projekt-Nr.: 220190
Gez.	21.01.2022	N. Wirth	Maßstab: 1:40 Blattgröße: DIN A4
Bearb.	19.01.2022	M. Lopez, Dipl.-Geol.	
Gepr.			
Ges.			

SWECO GmbH

WST-GmbH

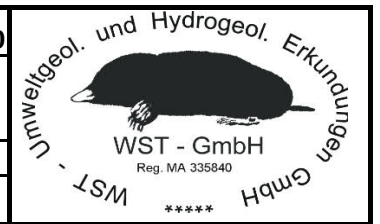
Elly-Beinhorn-Str.6
69124 Eppelheim

Tel.: 06221 - 181780
Fax: 06221 - 181784

E-Mail: wst@wst-altlastenerkundung.de



Projekt: Alte Dorfstr. 1, Aichwald-Aichschieß						Projekt-Nr: 220190					
(LKR Esslingen)						Projekt-Nr AG:					
Rammsondierung nach DIN EN ISO 22476-2											
Spitzendurchmesser:						DPH 15 cm ² / 90°					
Datum: 19.01.2022				Durchführung: M. Lopez, Dipl.-Geol.							
Ansatz:	DPH 4			DPH 3			DPH 2			DPH 1	
10	1	8		3	5		Asphalt	4		24	5
20	0	5		12	5		4	4		9	6
30	1	6		18	5		4	4		27	5
40	1	4		7	4		3	4		10	5
50	1	5		2	4		2	4		2	5
60	2	6		2	6		2	4		2	4
70	1	5		3	4		2	4		2	5
80	10	4		33	5		2	4		2	5
90	4	8		6	5		1	5		1	5
100	2	22		2	5		2	5		1	6
110	3	5		0	4		2	6		1	5
120	3	26		1	5		1	5		1	5
130	3	11		0	4		2	4		2	5
140	3	13		1	4		2	5		2	5
150	3	23		1	4		2	5		2	5
160	3	10		2	5		2	4		3	4
170	3	48		1	4		3	4		3	3
180	3	73		2	4		3	4		3	3
190	4	90		1	5		3	5		3	4
200	4	24		2	4		3	4		2	4
210	5	13		2	5		3	4		2	3
220	5	9		2	6		3	5		3	5
230	6	20		2	6		2	5		2	5
240	6	43		2	7		2	4		3	5
250	6	15		3	7		2	5		2	5
260	6	14		3	8		1	6		2	6
270	6	13		4	8		3	6		4	6
280	7	12		4	9		3	8		3	7
290	6	14		4	23		3	8		5	7
300	7	14		4	30		4	8		4	7
310	7	21		5	85		3	8		4	6
320	6	24		4	>100		4	8		5	7
330	6	>100		5			4	14		5	8
340	6			5			4	18		5	16
350	6			5			4	4		5	95
360	5			5			5	8		4	>100
370	5			5			3	2		4	
380	4			5			4	1		5	
390	6			5			4	8		4	
400	5			5			4	9		5	



Probenahmeprotokoll Wasser	<input checked="" type="checkbox"/> Grundwasser <input type="checkbox"/> Oberflächenwasser	<input type="checkbox"/> Sickerwasser
		Proj. Nr.: 220190

Probenbezeichnung: KRB 3

Projekt: Alte Dorfstr. 1, Aichwald-Aichschieß

Stadt/Gemeinde-Ortsteil: Aichwald-Aichschieß Landkreis: Esslingen

Auftraggeber: SWECO-GmbH Auftragnehmer: WST-GmbH

Probenahmedatum: 19.01.22 Uhrzeit: 12:00 Uhr

Grund der Probenahme: Untersuchung Betonaggressivität

Witterung/Wetterdaten (Druck/Temp./rel.Luftfeuchte/Windstärke): bewölkt/1026 hPa/5 °C/70 %/schw. windig

Pumpzeit [min]:							
Temperatur [°C]:							
pH-Wert:							
el. Leitfähigkeit 25°C [µS/cm]:							
O ₂ -Gehalt [%]:							
O ₂ -Gehalt [mg/l]:							
Redoxpotential _{gem.} [mV]:							
Redoxpotential _H [mV]:							
Färbung:							
Trübung:							
Geruch:							
Absenkung u. Ruhewsp. [m]:							

Sonstige Beobachtungen: _____

Angaben zu Messgeräten & Kalibrierung: pH W- Redox W-
LF W- O₂ W-

Probenahmestelle: KRB 3 ROK: m+NN

Ausbau/Material/Durchmesser/Abschluss: _____

Gangbare Messstellentiefe bis: m u. ROK m+NN

Filterstrecke von: bis m u. ROK bis m+NN

Ruhewasserspiegel: m u.ROK m+NN

Wiederanstieg auf: m u.ROK m+NN nach min ab Ende Pumpen
m u.ROK m+NN nach min ab Ende Pumpen
m u.ROK m+NN nach min ab Ende Pumpen

Entnahmegesetz: Tauchpumpe: _____ Schöpfgerät: x

Entnahmetiefe: m u. ROK m+NN

Dauer Abpumpen: min Förderrate Abpumpen: 0,2 m³/h

geförderte Menge bis zur Probenahme: 0,000 m³ 0,0 l

Dauer Probenahme: 5 min Förderrate Probenahme: 0,200 m³/h

gesamte Fördermenge: 0,02 m³ 16,7 l

Probenbehälter/Verschluss: 5x Glasflasche Kunststoffflasche
Headspace ml
Schliffstopfen Schraubverschluss

Probenvolumen: Konservierung: _____

Probenehmer/Qualifikation: M. Lopez, Dipl.-Geol. Bemerkungen: ohne Feldmessungen

Probentransport/Lagerung/Übergabe: gekühlt, dunkel, keine Lagerung, Transport zu Labor nach Probenahme



WST-GmbH, Elly-Beinhorn-Str. 6, D-69214 Eppelheim

Projekt:	Alte Dorfstraße 1, Aichwald-Aichschieß (LKR Esslingen)
WST-Proj.-Nr:	220190
Datum:	20.01.2022
Ausführender:	M. Lopez, Dipl.-Geol.

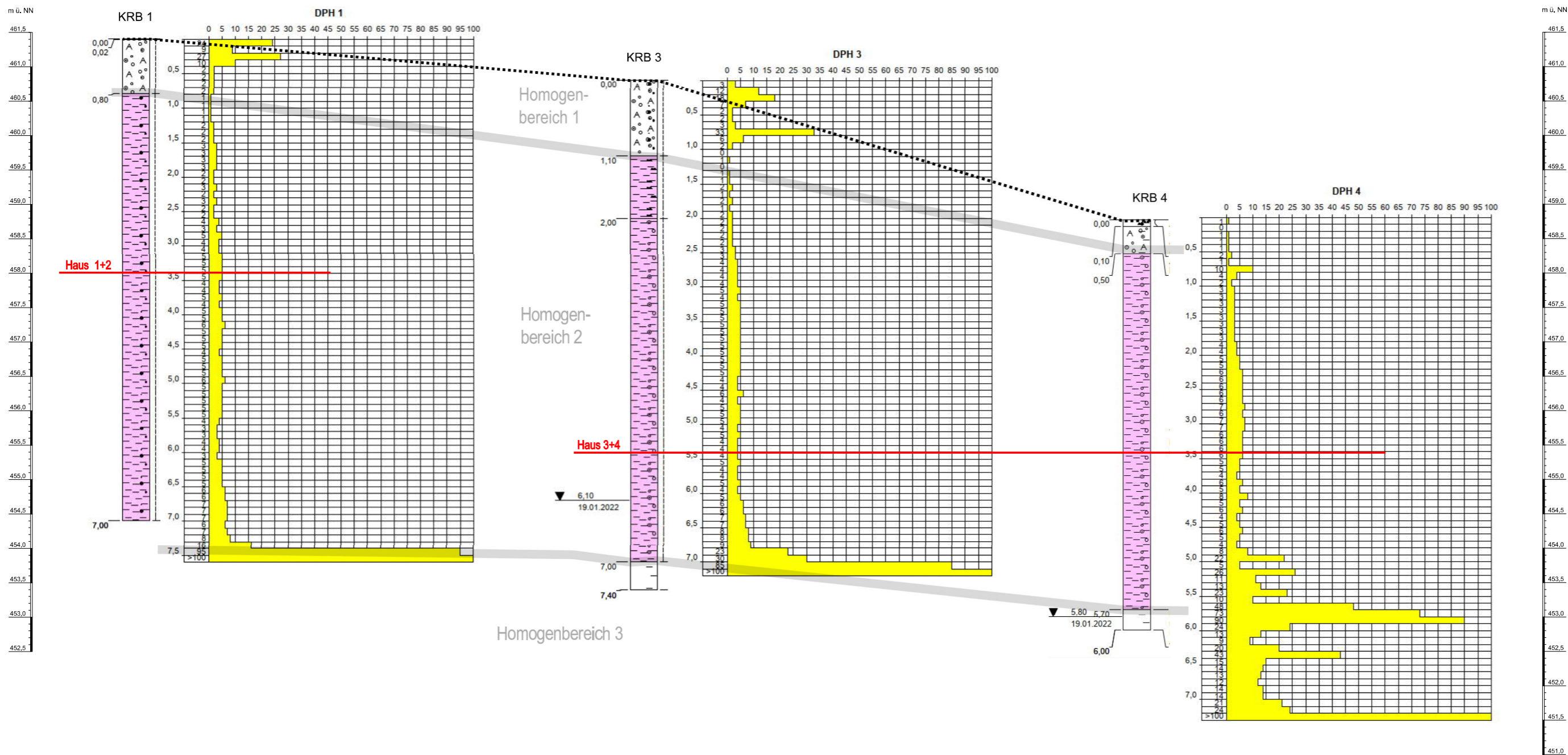
GPS-Koordinaten und NH-Höhen

Sondierung	UTM-Koordinaten		Höhe [m ü. NH*]
	Rechtswert	Hochwert	
krb1	32528732,91	5399429,71	461,36
krb2	32528754,30	5399421,46	461,09
krb3	32528738,83	5399441,36	460,84
krb4	32528750,03	5399467,29	458,81

*DHHN 16

S

N



Der Planverfasser
 Sweco GmbH
 Willy-Brandt-Straße 54
 70173 Stuttgart
 Stuttgart, 18.02.2022

Der Bauherr
 Rosenpark Quartier GmbH
 Berkheimer Straße 52
 D-73734 Esslingen

**Baugrund- und abfalltechnische Untersuchung
 Alte Dorfstr. 2 in Aichwald-Aichschieß**

Zeichnungs-Nr.
1503-22-002-02
 Anlage
3.1
 Maßstab
ohne

	Datum	Name
bearb.	14.02.22	Fer
gez.	14.02.22	Anh
gepr.		
ges.	-----	-----

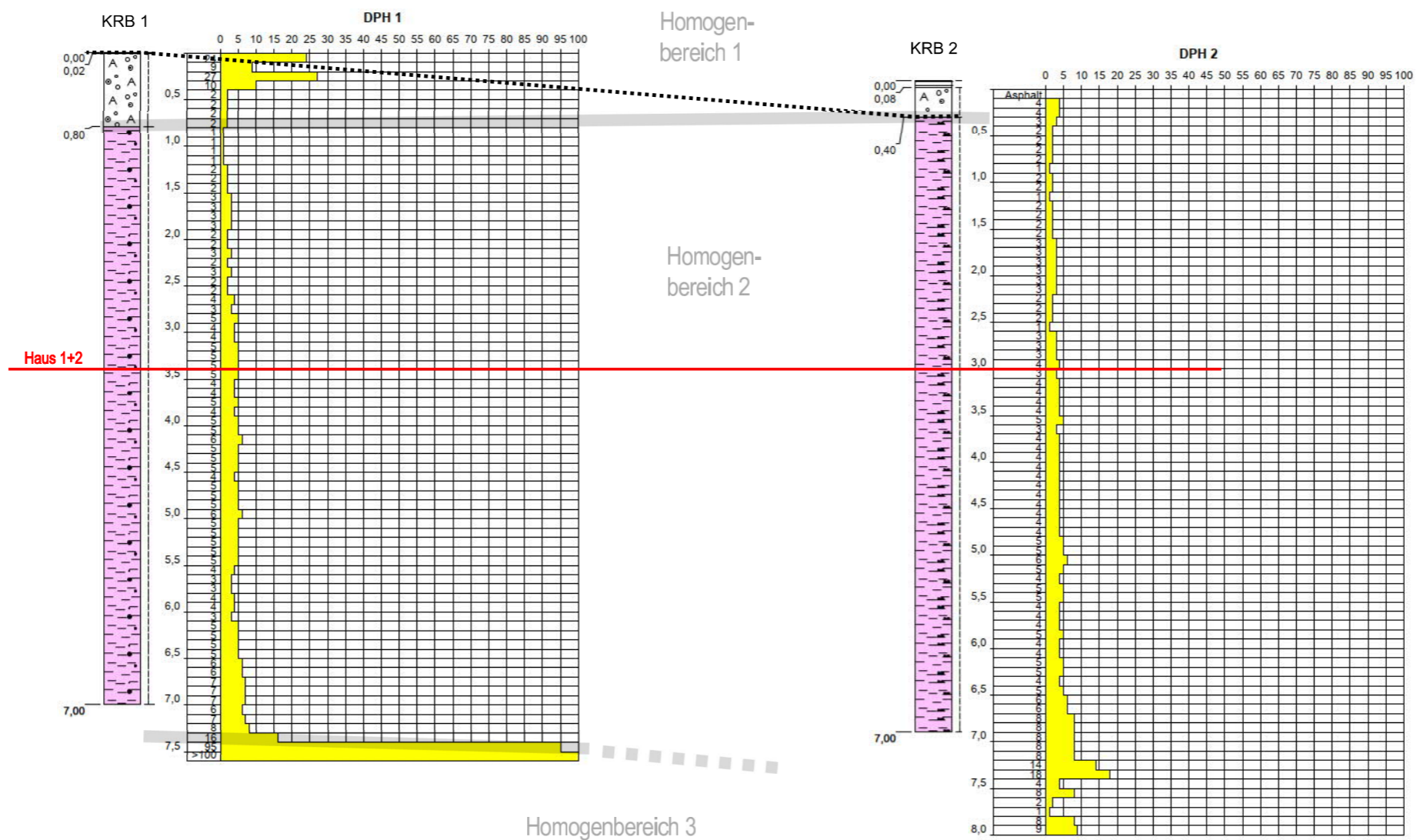
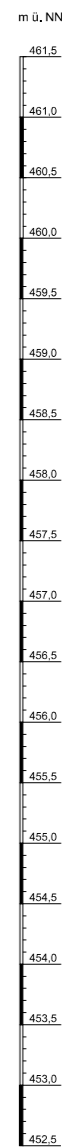
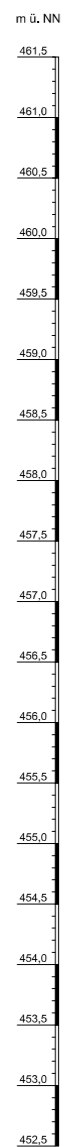
Profilschnitt
 KRB 1 - KRB 4

Legende:

- Geländeoberkante
- Gründungssohle

W

E



Der Planverfasser
Sweco GmbH
 Willy-Brandt-Straße 54
 70173 Stuttgart
 Stuttgart, 18.02.2022

Der Bauherr
Rosenpark Quartier GmbH
 Berkheimer Straße 52
 D-73734 Esslingen

Legende:

- Geländeoberkante
- Gründungssohle

	Datum	Name	Baugrund- und abfalltechnische Untersuchung Alte Dorfstr. 2 in Aichwald-Aichschieß	Zeichnungs-Nr.
bearb.	14.02.22	Fer		1503-22-002-03
gez.	14.02.22	Anh		Anlage 3.2
ges.	-----	-----		Maßstab 1 : 50

Profilschnitt
KRB 1 - KRB 2

Fotodokumentation

Bild Nr: 01 Aufnahmedatum: 19.01.2022



Ansicht des südlichen Standortbereiches

Bild Nr: 02 Aufnahmedatum: 19.01.2022



Blick auf den nördlichen Standortbereich (Brachland)

Bild Nr: 03 Aufnahmedatum: 19.01.2022



Bohrung KRB 3, 0 – 0,5 m

Bild Nr: 04 Aufnahmedatum: 19.01.2022



Bohrung KRB 3, 0,5 - 1,0 m

Bild Nr: 05 Aufnahmedatum: 19.01.2022



Bohrung KRB 3, 1,0 - 1,5 m

Bild Nr: 06 Aufnahmedatum: 19.01.2022



Bohrung KRB 3, 1,5 – 2,0 m

Bild Nr: 07 Aufnahmedatum: 19.01.2022



Bohrung KRB 3, 2,0 - 2,5 m

Bild Nr: 08 Aufnahmedatum: 19.01.2022



Bohrung KRB 3, 2,5 - 3,0 m

Bild Nr: 09 Aufnahmedatum: 19.01.2022



Bohrung KRB 3, 3,0 - 3,5 m

Bild Nr: 10 Aufnahmedatum: 19.01.2022



Bohrung KRB 3, 3,5 - 4,0 m, Wasserzutritt

Bild Nr: 11 Aufnahmedatum: 19.01.2022



Bohrung KRB 3, 4,0 - 4,5 m

Bild Nr: 12 Aufnahmedatum: 19.01.2022



Bohrung KRB 3, 4,5 - 5,0 m

Bild Nr: 13 Aufnahmedatum: 19.01.2022



Bohrung KRB 3, 5,0 - 5,5 m

Bild Nr: 14 Aufnahmedatum: 19.01.2022



Bohrung KRB 3, 5,5 - 6,0 m

Bild Nr: 15 Aufnahmedatum: 19.01.2022



Bohrung KRB 3, 6,0 - 6,5 m

Bild Nr: 16 Aufnahmedatum: 19.01.2022



Bohrung KRB 3, 6,5 - 7,0 m

Bild Nr: 17 Aufnahmedatum: 19.01.2022



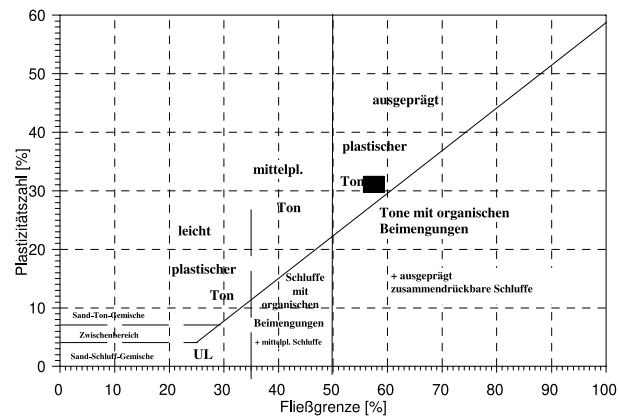
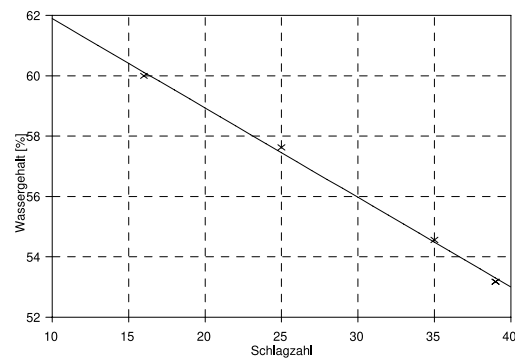
Bohrung KRB 3, 7,0 - 7,4 m

Bestimmung der Zustandsgrenzen

nach DIN EN ISO 17892-12

Entnahme durch:	Sweco GmbH	Probenbez.:	KRB 2				
Entnahmedatum:	19.01.22	Tiefe:	2,4 - 3,4 m				
Untersuchung durch:	Dr. Hölzer	Bodengruppe:	TA				
Datum:	27.01.22	Entnahmeart:	gestört				
	Fließgrenze						
Behälter Nr.:	1	2	3	4	Ausrollgrenze		
Anzahl der Schläge :	16	25	39	35	5	6	7
Feuchte Probe+Beh.:	115,26	121,5	118,28	121,2	17,6	22,08	17,64
Trock. Probe+Behält.:	110,94	117,42	114,1	117,38	16,06	19,74	15,86
Behälter [g] :	103,74	110,34	106,24	110,38	10,2	10,88	9,08
Wassergehalt [%] :	60	57,63	53,18	54,57	26,28	26,41	26,25

Nat. Wassergehalt W_n [%] :	22,18
Fließgrenze W_l [%] :	57,46
Ausrollgrenze W_p [%]:	26,31
Plastizitätszahl I_p [%]	31,15
Konsistenzzahl I_c [%] :	1,133
Zustandsform :	halbfest



Baugrundlabor Dr. Hölzer

Hanfröste 1
76646 Bruchsal
07251-934931

Bearbeiter: Dr. Hölzer

Datum: 27.01.22

Körnungslinie

Alte Dorfstraße in Aichschieß

Projekt-Nr.: 1503-22-002

Prüfungsnummer:

Probe entnommen am: 19.01.21

Art der Entnahme:

Arbeitsweise: Kombinierte Sieb- und Sedimentationsanalyse nach DIN EN ISO 17892-4

Schlammkorn

Schluffkorn

Fein-

Mittel-

Grob-

Siebkorn

Sandkorn

Fein-

Mittel-

Grob-

Kieskorn

Fein-

Mittel-

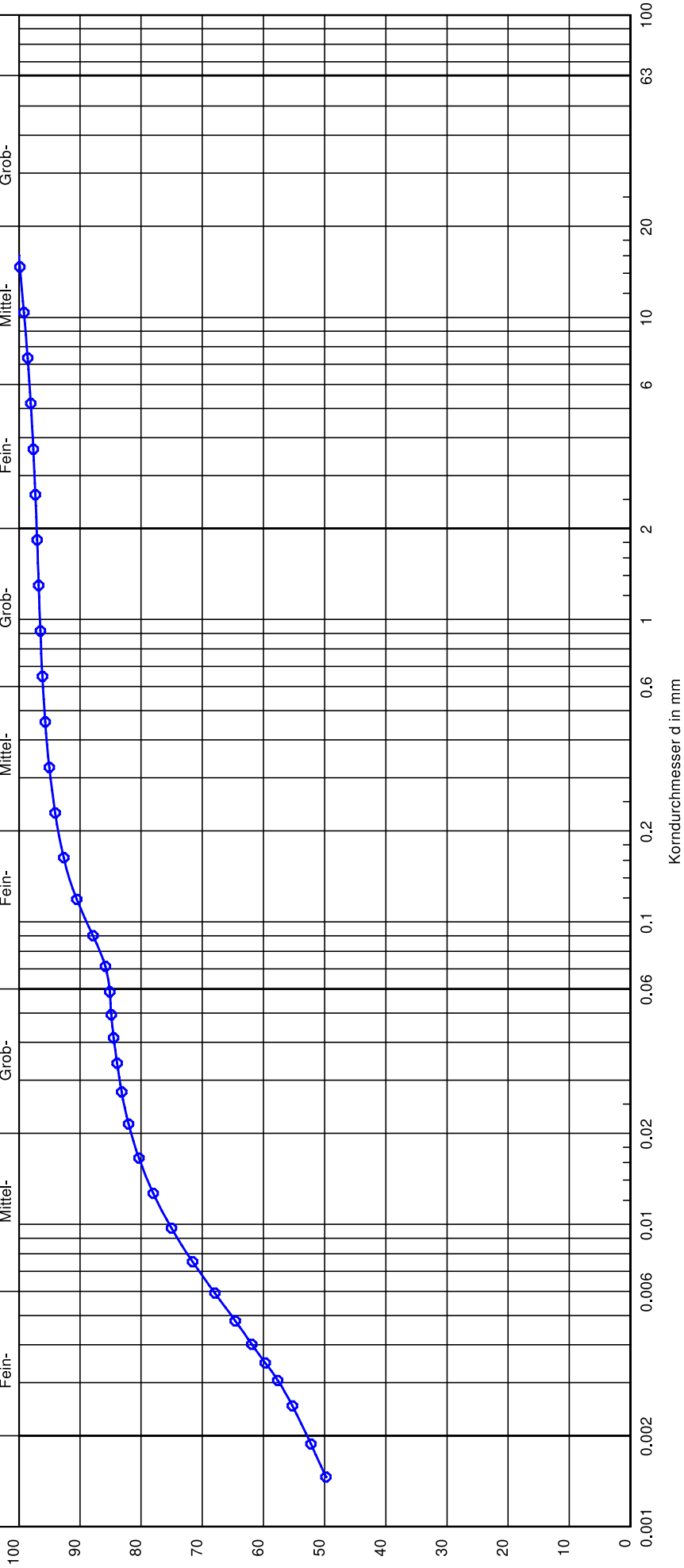
Steine

Grob-

63

100

Massenanteile der Körner < d in % der Gesamtmenge



Bezeichnung: KRB 4

Bodenart: T, u, fs'

Tiefe: 2,5 - 3,5 m

k [m/s] (Beyer): -

U/Cc: -/-

T/U/S/G [%]: 52,9/32,4/11,8/2,9

Bodenprobe nach DIN 18196:

Bemerkungen:

Entnommen durch: Sweco GmbH

Bericht:
Anlage:

AGROLAB Labor GmbH

Dr.-Pauling-Str. 3, 84079 Bruckberg, Germany
Fax: +49 (08765) 93996-28
www.agrolab.de



AGROLAB Labor GmbH, Dr.-Pauling-Str.3, 84079 Bruckberg

Sweco GmbH
Willy-Brandt-Str. 54
70173 Stuttgart

Datum	26.01.2022
Kundennr.	27059426

Zusätzliche Informationen zu Auftragsnummer 3241727

1503-21-009 Baugrunderkundung Aichschieß

Sehr geehrte Damen und Herren,

Das gesendete Material enthält Bodensatz, dies könnte die Ergebnisse beeinflussen.

Mit freundlichen Grüßen

AGROLAB Labor GmbH, Barbara Bruckmoser, Tel. 08765/93996-600
serviceteam3.bruckberg@agrolab.de
Kundenbetreuung

Die in diesem Dokument berichteten Verfahren sind gemäß DIN EN ISO/IEC 17025:2018 akkreditiert. Ausschließlich nicht akkreditierte Verfahren sind mit dem Symbol " *) " gekennzeichnet.

AGROLAB Labor GmbH, Dr.-Pauling-Str.3, 84079 Bruckberg

Sweco GmbH
 Willy-Brandt-Str. 54
 70173 Stuttgart

Datum 26.01.2022
 Kundennr. 27059426

PRÜFBERICHT 3241727 - 237560

Auftrag **3241727 1503-21-009 Baugrunderkundung Aichschieß**
 Analysennr. **237560 Wasser**
 Probeneingang **21.01.2022**
 Probenahme **19.01.2022**
 Probenehmer **Keine Angabe (Herr Lopez)**
 Kunden-Probenbezeichnung **KRB 3**

Einheit Ergebnis Best.-Gr. Grenzwert Methode

Sensorische Prüfungen

Färbung (Labor)		braun			DIN EN ISO 7887 : 1994-12
Trübung (Labor)		stark getrübt			visuell
Geruch (Labor)		erdig			DEV B 1/2 : 1971

Physikalische Parameter

pH-Wert (Labor)		7,5	0		DIN EN ISO 10523 : 2012-04
Leitfähigkeit bei 20 °C (Labor)	µS/cm	914	10		Berechnung aus dem Messwert
Leitfähigkeit bei 25 °C (Labor)	µS/cm	1020	10		DIN EN 27888 : 1993-11

Kationen

Ammonium (NH4)	mg/l	0,11	0,03		DIN ISO 15923-1 : 2014-07
Calcium (Ca)	mg/l	180	1		DIN EN ISO 17294-2 : 2005-02
Magnesium (Mg)	mg/l	16	1		DIN EN ISO 17294-2 : 2005-02

Anionen

Chlorid (Cl)	mg/l	110	1		DIN ISO 15923-1 : 2014-07
Nitrat (NO3)	mg/l	2,8	1		DIN ISO 15923-1 : 2014-07
Sulfat (SO4)	mg/l	27	2		DIN ISO 15923-1 : 2014-07
Sulfid leicht freisetzbar	mg/l	<0,050	0,05		DIN 38405-27 : 1992-07
Säurekapazität bis pH 4,3	mmol/l	7,20	0,1		DIN 38409-7-2 : 2005-12
Säurekapazität bis pH 4,3 nach Marmorlöse-V.	mmol/l	7,05	0,1		DIN 38409-7-1: 2004-03

Berechnete Werte

Carbonathärte	°dH	20,2	0,3		Berechnung aus Messwerten der Einzelparameter
Carbonathärte	mg/l CaO	202			Berechnung aus Messwerten der Einzelparameter
Nichtcarbonathärte	°dH	8,7	0		Berechnung aus Messwerten der Einzelparameter
Nichtcarbonathärte	mg/l CaO	86,8	0		Berechnung aus Messwerten der Einzelparameter
Gesamthärte	°dH	28,8	1		Berechnung aus Messwerten der Einzelparameter
Gesamthärte	mg/l CaO	288			Berechnung aus Messwerten der Einzelparameter
Kalkl. Kohlensäure	mg/l	<1	1		DIN 4030-2 : 2008-06
Gesamthärte (Summe Erdalkalien)	mmol/l	5,15	0,18		Berechnung aus Messwerten der Einzelparameter
Betonaggressivität (Angriffsgrad DIN 4030) *)		nicht angreifend			DIN 4030-1 : 2008-06

Summarische Parameter

Die in diesem Dokument berichteten Verfahren sind gemäß DIN EN ISO/IEC 17025:2018 akkreditiert. Ausschließlich nicht akkreditierte Verfahren sind mit dem Symbol " *) " gekennzeichnet.

AGROLAB Labor GmbH

Dr.-Pauling-Str. 3, 84079 Bruckberg, Germany
Fax: +49 (08765) 93996-28
www.agrolab.de



Datum 26.01.2022
Kundennr. 27059426

PRÜFBERICHT 3241727 - 237560

	Einheit	Ergebnis	Best.-Gr.	Grenzwert	Methode
Oxidierbarkeit (KMnO4-Verbrauch)	mg/l	4,5	0,5		DIN EN ISO 8467 : 1995-05
KMnO4-Index (als O2)	mg/l	1,1	0,13		DIN EN ISO 8467 : 1995-05

*Erläuterung: Das Zeichen "<" oder n.b. in der Spalte Ergebnis bedeutet, der betreffende Stoff ist bei nebenstehender Bestimmungsgrenze nicht quantifizierbar.
Die parameterspezifischen analytischen Messunsicherheiten sowie Informationen zum Berechnungsverfahren sind auf Anfrage verfügbar, sofern die berichteten Ergebnisse oberhalb der parameterspezifischen Bestimmungsgrenze liegen. Die Mindestleistungskriterien der angewandten Verfahren beruhen bezüglich der Messunsicherheit in der Regel auf der Richtlinie 2009/90/EG der Europäischen Kommission.*

*Beginn der Prüfungen: 21.01.2022
Ende der Prüfungen: 26.01.2022*

Die Ergebnisse beziehen sich ausschließlich auf die geprüften Gegenstände. In Fällen, wo das Prüflabor nicht für die Probenahme verantwortlich war, gelten die berichteten Ergebnisse für die Proben wie erhalten. Die auszugsweise Vervielfältigung des Berichts ohne unsere schriftliche Genehmigung ist nicht zulässig. Die Ergebnisse in diesem Prüfbericht werden gemäß der mit Ihnen schriftlich gemäß Auftragsbestätigung getroffenen Vereinbarung in vereinfachter Weise i.S. der DIN EN ISO/IEC 17025:2018, Abs. 7.8.1.3 berichtet.

AGROLAB Labor GmbH, Barbara Bruckmoser, Tel. 08765/93996-600
serviceteam3.bruckberg@agrolab.de
Kundenbetreuung

Dieser elektronisch übermittelte Ergebnisbericht wurde geprüft und freigegeben. Er entspricht den Anforderungen der EN ISO/IEC 17025:2017 an vereinfachte Ergebnisberichte und ist ohne Unterschrift gültig.

Die in diesem Dokument berichteten Verfahren sind gemäß DIN EN ISO/IEC 17025:2018 akkreditiert. Ausschließlich nicht akkreditierte Verfahren sind mit dem Symbol "*" gekennzeichnet.

Sweco GmbH
Resort 1503, Baugrund und Geologie
Herr Stephan Anhorn
Willy-Brand-Str. 50+54
70173 Stuttgart

Standort Fellbach

Telefon: 0711-16272-0
Telefax: 0711-16272-999
E-Mail: DE.IE.fel.info@sgs.com
Internet: www.sgs.com/analytics-de

Seite 1 von 2

Datum: 31.01.2022

Prüfbericht Nr.: UST-22-0006963/03-1
Auftrag-Nr.: UST-22-0006963
Ihr Auftrag: vom 25.01.2022
Projekt: 1503-22-002, BV Alte Dorfstr., Aichschieß
Eingangsdatum: 25.01.2022
Probenahme durch: WST GmbH
Probenahmedatum: 03.12.2021
Prüfzeitraum: 25.01.2022 - 31.01.2022
Probenart: Asphalt



Sofern nicht anders dargestellt wurden die Untersuchungen am eigenen Standort durchgeführt. Die Prüfergebnisse beziehen sich ausschließlich auf die untersuchten Prüfgegenstände und den Zeitpunkt der Durchführung der Prüfung im Rahmen der Prüfvorgaben. Die Veröffentlichung und Vervielfältigung unserer Prüfberichte und Gutachten zu Werbezwecken sowie deren auszugsweise Verwendung in sonstigen Fällen bedürfen unserer schriftlichen Genehmigung.

Dieses Dokument wurde von der Gesellschaft im Rahmen ihrer Allgemeinen Geschäftsbedingungen für Dienstleistungen erstellt, die unter www.sgs.com/de/agb zugänglich sind. Es wird ausdrücklich auf die darin enthaltenen Regelungen zur Haftungsbeschränkung, Freistellung und zum Gerichtsstand hingewiesen. Dieses Dokument ist ein Original. Wenn das Dokument digital übermittelt wird, ist es als Original im Sinne der UCP 600 zu behandeln. Jeder Besitzer dieses Dokuments wird darauf hingewiesen, dass die darin enthaltenen Angaben ausschließlich die im Zeitpunkt der Dienstleistung von der Gesellschaft festgestellten Tatsachen im Rahmen der Vorgaben des Kunden, sofern überhaupt vorhanden, wiedergeben. Die Gesellschaft ist allein dem Kunden gegenüber verantwortlich. Dieses Dokument entbindet die Parteien von Rechtsgeschäften aber nicht von ihren insoweit bestehenden Rechten und Pflichten. Jede nicht genehmigte Änderung, Fälschung oder Verzerrung des Inhalts oder des äußeren Erscheinungsbildes dieses Dokuments ist rechtswidrig. Ein Verstoß kann rechtlich geahndet werden.

Der Prüfbericht wurde am 31.01.2022 um 15:42 Uhr durch Marion Korff (Kundenbetreuung) elektronisch freigegeben und ist ohne Unterschrift gültig.



Probenbezeichnung: KRB 1, Asphaltkern

Probe Nr.:

UST-22-0006963-03

Original
Polycyclische aromatische Kohlenwasserstoffe

Parameter	Einheit	Messwert	Verfahren
Naphthalin	mg/kg	<0,05	DIN ISO 18287:2006-05
Acenaphthylen	mg/kg	0,12	DIN ISO 18287:2006-05
Acenaphthen	mg/kg	0,057	DIN ISO 18287:2006-05
Fluoren	mg/kg	0,12	DIN ISO 18287:2006-05
Phenanthren	mg/kg	0,35	DIN ISO 18287:2006-05
Anthracen	mg/kg	0,26	DIN ISO 18287:2006-05
Fluoranthen	mg/kg	2,7	DIN ISO 18287:2006-05
Pyren	mg/kg	2,3	DIN ISO 18287:2006-05
Benzo(a)anthracen	mg/kg	0,62	DIN ISO 18287:2006-05
Chrysen	mg/kg	0,47	DIN ISO 18287:2006-05
Benzo(b)fluoranthen	mg/kg	0,53	DIN ISO 18287:2006-05
Benzo(k)fluoranthen	mg/kg	0,21	DIN ISO 18287:2006-05
Benzo(a)pyren	mg/kg	0,44	DIN ISO 18287:2006-05
Dibenz(ah)anthracen	mg/kg	<0,05	DIN ISO 18287:2006-05
Benzo(ghi)perylen	mg/kg	0,25	DIN ISO 18287:2006-05
Indeno(1,2,3-cd)pyren	mg/kg	<0,05	DIN ISO 18287:2006-05
Summe PAK EPA	mg/kg	8,5	DIN ISO 18287:2006-05

Sweco GmbH
Resort 1503, Baugrund und Geologie
Herr Stephan Anhorn
Willy-Brand-Str. 50+54
70173 Stuttgart

Standort Fellbach

Telefon: 0711-16272-0
Telefax: 0711-16272-999
E-Mail: DE.IE.fel.info@sgs.com
Internet: www.sgs.com/analytics-de

Datum: 11.02.2022

Seite 1 von 2

Prüfbericht Nr.: UST-22-0010965/01-1
Auftrag-Nr.: UST-22-0010965
Ihr Auftrag: vom 07.02.2022
Projekt: 1503-22-002, BV Alte Dorfstr. , Aichschieß
Eingangsdatum: 07.02.2022
Probenahme durch: WST GmbH
Probenahmedatum: 03.12.2021
Prüfzeitraum: 07.02.2022 - 11.02.2022
Probenart: Asphalt



Sofern nicht anders dargestellt wurden die Untersuchungen am eigenen Standort durchgeführt. Die Prüfergebnisse beziehen sich ausschließlich auf die untersuchten Prüfgegenstände und den Zeitpunkt der Durchführung der Prüfung im Rahmen der Prüfvorgaben. Die Veröffentlichung und Vervielfältigung unserer Prüfberichte und Gutachten zu Werbezwecken sowie deren auszugsweise Verwendung in sonstigen Fällen bedürfen unserer schriftlichen Genehmigung.

Dieses Dokument wurde von der Gesellschaft im Rahmen ihrer Allgemeinen Geschäftsbedingungen für Dienstleistungen erstellt, die unter www.sgs.com/de/agb zugänglich sind. Es wird ausdrücklich auf die darin enthaltenen Regelungen zur Haftungsbeschränkung, Freistellung und zum Gerichtsstand hingewiesen. Dieses Dokument ist ein Original. Wenn das Dokument digital übermittelt wird, ist es als Original im Sinne der UCP 600 zu behandeln. Jeder Besitzer dieses Dokuments wird darauf hingewiesen, dass die darin enthaltenen Angaben ausschließlich die im Zeitpunkt der Dienstleistung von der Gesellschaft festgestellten Tatsachen im Rahmen der Vorgaben des Kunden, sofern überhaupt vorhanden, wiedergeben. Die Gesellschaft ist allein dem Kunden gegenüber verantwortlich. Dieses Dokument entbindet die Parteien von Rechtsgeschäften aber nicht von ihren insoweit bestehenden Rechten und Pflichten. Jede nicht genehmigte Änderung, Fälschung oder Verzerrung des Inhalts oder des äußeren Erscheinungsbildes dieses Dokuments ist rechtswidrig. Ein Verstoß kann rechtlich geahndet werden.

Der Prüfbericht wurde am 11.02.2022 um 10:15 Uhr durch Marion Korff (Kundenbetreuung) elektronisch freigegeben und ist ohne Unterschrift gültig.



Probenbezeichnung: KRB 2, Asphaltkern

Probe Nr.:

UST-22-0010965-01

Original
Polycyclische aromatische Kohlenwasserstoffe

Parameter	Einheit	Messwert	Verfahren
Naphthalin	mg/kg	<0,05	DIN ISO 18287:2006-05
Acenaphthylen	mg/kg	0,19	DIN ISO 18287:2006-05
Acenaphthen	mg/kg	0,8	DIN ISO 18287:2006-05
Fluoren	mg/kg	0,68	DIN ISO 18287:2006-05
Phenanthren	mg/kg	6,3	DIN ISO 18287:2006-05
Anthracen	mg/kg	1,5	DIN ISO 18287:2006-05
Fluoranthen	mg/kg	3,9	DIN ISO 18287:2006-05
Pyren	mg/kg	2,7	DIN ISO 18287:2006-05
Benzo(a)anthracen	mg/kg	0,59	DIN ISO 18287:2006-05
Chrysen	mg/kg	0,57	DIN ISO 18287:2006-05
Benzo(b)fluoranthen	mg/kg	0,31	DIN ISO 18287:2006-05
Benzo(k)fluoranthen	mg/kg	0,14	DIN ISO 18287:2006-05
Benzo(a)pyren	mg/kg	0,22	DIN ISO 18287:2006-05
Dibenz(ah)anthracen	mg/kg	<0,05	DIN ISO 18287:2006-05
Benzo(ghi)perylen	mg/kg	0,16	DIN ISO 18287:2006-05
Indeno(1,2,3-cd)pyren	mg/kg	<0,05	DIN ISO 18287:2006-05
Summe PAK EPA	mg/kg	18	DIN ISO 18287:2006-05

Sweco GmbH
Resort 1503, Baugrund und Geologie
Herr Stephan Anhorn
Willy-Brand-Str. 50+54
70173 Stuttgart

Standort Fellbach

Telefon: 0711-16272-0
Telefax: 0711-16272-999
E-Mail: DE.IE.fel.info@sgs.com
Internet: www.sgs.com/analytics-de

Datum: 31.01.2022

Seite 1 von 4

Prüfbericht Nr.: UST-22-0006963/01-1
Auftrag-Nr.: UST-22-0006963
Ihr Auftrag: vom 25.01.2022
Projekt: 1503-22-002, BV Alte Dorfstr., Aichschieß
Eingangsdatum: 25.01.2022
Probenahme durch: Auftraggeber
Probenahmedatum: 03.12.2021
Prüfzeitraum: 25.01.2022 - 31.01.2022
Probenart: Boden



Sofern nicht anders dargestellt wurden die Untersuchungen am eigenen Standort durchgeführt. Die Prüfergebnisse beziehen sich ausschließlich auf die untersuchten Prüfgegenstände und den Zeitpunkt der Durchführung der Prüfung im Rahmen der Prüfvorgaben. Die Veröffentlichung und Vervielfältigung unserer Prüfberichte und Gutachten zu Werbezwecken sowie deren auszugsweise Verwendung in sonstigen Fällen bedürfen unserer schriftlichen Genehmigung.

Dieses Dokument wurde von der Gesellschaft im Rahmen ihrer Allgemeinen Geschäftsbedingungen für Dienstleistungen erstellt, die unter www.sgs.com/de/agb zugänglich sind. Es wird ausdrücklich auf die darin enthaltenen Regelungen zur Haftungsbeschränkung, Freistellung und zum Gerichtsstand hingewiesen. Dieses Dokument ist ein Original. Wenn das Dokument digital übermittelt wird, ist es als Original im Sinne der UCP 600 zu behandeln. Jeder Besitzer dieses Dokuments wird darauf hingewiesen, dass die darin enthaltenen Angaben ausschließlich die im Zeitpunkt der Dienstleistung von der Gesellschaft festgestellten Tatsachen im Rahmen der Vorgaben des Kunden, sofern überhaupt vorhanden, wiedergeben. Die Gesellschaft ist allein dem Kunden gegenüber verantwortlich. Dieses Dokument entbindet die Parteien von Rechtsgeschäften aber nicht von ihren insoweit bestehenden Rechten und Pflichten. Jede nicht genehmigte Änderung, Fälschung oder Verzerrung des Inhalts oder des äußeren Erscheinungsbildes dieses Dokuments ist rechtswidrig. Ein Verstoß kann rechtlich geahndet werden.

Der Prüfbericht wurde am 31.01.2022 um 15:41 Uhr durch Marion Korff (Kundenbetreuung) elektronisch freigegeben und ist ohne Unterschrift gültig.



Probenbezeichnung: MP (KRB 1 / 0-0,5 m + KRB2 / 0,08-0,4 m + KRB 3 / 0,0-1,1 m)

Probe Nr.: UST-22-0006963-01

Original

Parameter	Einheit	Messwert	Verfahren
Trockenmasse	%	83,6	DIN EN 14346:2007-03
Cyanid, gesamt	mg/kg TS	<0,3	DIN ISO 17380:2013-10 (UAU)
EOX	mg/kg TS	<0,5	DIN 38414-S 17:2017-01 (UAU)
Kohlenwasserstoffe C10 - C22	mg/kg TS	<50	DIN EN 14039:2005-01 i.V. mit LAGA KW/04:2019-09 (UAU)
Kohlenwasserstoffe C10 - C40	mg/kg TS	50	DIN EN 14039:2005-01 i.V. mit LAGA KW/04:2019-09 (UAU)

Aromatische Kohlenwasserstoffe

Parameter	Einheit	Messwert	Verfahren
Benzol	mg/kg TS	<0,05	DIN EN ISO 22155:2016-07
Toluol	mg/kg TS	<0,05	DIN EN ISO 22155:2016-07
Ethylbenzol	mg/kg TS	<0,05	DIN EN ISO 22155:2016-07
m,p-Xylol	mg/kg TS	<0,05	DIN EN ISO 22155:2016-07
Styrol	mg/kg TS	<0,05	DIN EN ISO 22155:2016-07
o-Xylol	mg/kg TS	<0,05	DIN EN ISO 22155:2016-07
Isopropylbenzol (Cumol)	mg/kg TS	<0,05	DIN EN ISO 22155:2016-07
Summe AKW	mg/kg TS	--	DIN EN ISO 22155:2016-07

Leichtflüchtige halogenierte Kohlenwasserstoffe

Parameter	Einheit	Messwert	Verfahren
Dichlormethan	mg/kg TS	<0,05	DIN EN ISO 22155:2016-07
trans-1,2-Dichlorethen	mg/kg TS	<0,05	DIN EN ISO 22155:2016-07
cis-1,2-Dichlorethen	mg/kg TS	<0,05	DIN EN ISO 22155:2016-07
Trichlormethan	mg/kg TS	<0,05	DIN EN ISO 22155:2016-07
1,1,1-Trichlorethan	mg/kg TS	<0,05	DIN EN ISO 22155:2016-07
Tetrachlormethan	mg/kg TS	<0,05	DIN EN ISO 22155:2016-07
Trichlorethen	mg/kg TS	<0,05	DIN EN ISO 22155:2016-07
Tetrachlorethen	mg/kg TS	<0,05	DIN EN ISO 22155:2016-07
Summe LHKW	mg/kg TS	--	DIN EN ISO 22155:2016-07
Vinylchlorid	mg/kg TS	<0,05	DIN EN ISO 22155:2016-07

Polycyclische aromatische Kohlenwasserstoffe

Parameter	Einheit	Messwert	Verfahren
Naphthalin	mg/kg TS	<0,05	DIN ISO 18287:2006-05 (UAU)
Acenaphthylen	mg/kg TS	1,8	DIN ISO 18287:2006-05 (UAU)
Acenaphthen	mg/kg TS	0,29	DIN ISO 18287:2006-05 (UAU)
Fluoren	mg/kg TS	0,75	DIN ISO 18287:2006-05 (UAU)
Phenanthren	mg/kg TS	4,3	DIN ISO 18287:2006-05 (UAU)
Anthracen	mg/kg TS	2	DIN ISO 18287:2006-05 (UAU)
Fluoranthren	mg/kg TS	7,1	DIN ISO 18287:2006-05 (UAU)
Pyren	mg/kg TS	5,1	DIN ISO 18287:2006-05 (UAU)
Benzo(a)anthracen	mg/kg TS	3,6	DIN ISO 18287:2006-05 (UAU)
Chrysen	mg/kg TS	2,8	DIN ISO 18287:2006-05 (UAU)
Benzo(b)fluoranthren	mg/kg TS	4,3	DIN ISO 18287:2006-05 (UAU)
Benzo(k)fluoranthren	mg/kg TS	1,9	DIN ISO 18287:2006-05 (UAU)
Benzo(a)pyren	mg/kg TS	2,5	DIN ISO 18287:2006-05 (UAU)
Dibenz(ah)anthracen	mg/kg TS	0,89	DIN ISO 18287:2006-05 (UAU)
Benzo(ghi)perylen	mg/kg TS	2,1	DIN ISO 18287:2006-05 (UAU)
Indeno(1,2,3-cd)pyren	mg/kg TS	2,3	DIN ISO 18287:2006-05 (UAU)
Summe PAK EPA	mg/kg TS	41,7	DIN ISO 18287:2006-05 (UAU)

Polychlorierte Biphenyle

Parameter	Einheit	Messwert	Verfahren
PCB Nr. 28	mg/kg TS	<0,005	DIN EN 15308:2016-12 (UAU)
PCB Nr. 52	mg/kg TS	<0,005	DIN EN 15308:2016-12 (UAU)
PCB Nr. 101	mg/kg TS	<0,005	DIN EN 15308:2016-12 (UAU)
PCB Nr. 118	mg/kg TS	<0,005	DIN EN 15308:2016-12 (UAU)
PCB Nr. 138	mg/kg TS	<0,005	DIN EN 15308:2016-12 (UAU)
PCB Nr. 153	mg/kg TS	<0,005	DIN EN 15308:2016-12 (UAU)
PCB Nr. 180	mg/kg TS	<0,005	DIN EN 15308:2016-12 (UAU)
Summe PCB (7 Verbindungen)	mg/kg TS	--	DIN EN 15308:2016-12 (UAU)

Schwermetalle

Parameter	Einheit	Messwert	Verfahren
Königswasseraufschluss	--	--	DIN EN 13657:2003-01
Arsen	mg/kg TS	6,9	DIN EN ISO 17294-2 (E 29):2017-01
Blei	mg/kg TS	27	DIN EN ISO 17294-2 (E 29):2017-01
Cadmium	mg/kg TS	<0,3	DIN EN ISO 17294-2 (E 29):2017-01
Chrom (Gesamt)	mg/kg TS	39	DIN EN ISO 17294-2 (E 29):2017-01
Kupfer	mg/kg TS	18	DIN EN ISO 17294-2 (E 29):2017-01
Nickel	mg/kg TS	26	DIN EN ISO 17294-2 (E 29):2017-01
Quecksilber	mg/kg TS	0,12	DIN EN ISO 12846:2012-08
Zink	mg/kg TS	52	DIN EN ISO 17294-2 (E 29):2017-01
Thallium	mg/kg TS	<0,25	DIN EN ISO 17294-2 (E 29):2017-01

Eluat

Parameter	Einheit	Messwert	Verfahren
Eluat	--	Filtrat	DIN EN 12457-4:2003-01
pH-Wert	--	8,02	DIN EN ISO 10523 (C 5):2012-04
elektrische Leitfähigkeit bei 25°C	µS/cm	140	DIN EN 27888:1993-11
Chlorid	mg/l	1,51	DIN EN ISO 10304-1:2009-07
Sulfat	mg/l	7,16	DIN EN ISO 10304-1:2009-07
Cyanid, gesamt	µg/l	<5	DIN EN ISO 14403-2:2012-10 (UAU)
Phenol-Index	µg/l	<10	DIN EN ISO 14402 (H 37):1999-12 (UAU)

Schwermetalle

Parameter	Einheit	Messwert	Verfahren
Arsen	µg/l	<1,0	DIN EN ISO 17294-2 (E 29):2017-01
Blei	µg/l	<1,0	DIN EN ISO 17294-2 (E 29):2017-01
Cadmium	µg/l	<0,10	DIN EN ISO 17294-2 (E 29):2017-01
Chrom (Gesamt)	µg/l	<1,0	DIN EN ISO 17294-2 (E 29):2017-01
Kupfer	µg/l	1,1	DIN EN ISO 17294-2 (E 29):2017-01
Nickel	µg/l	<1,0	DIN EN ISO 17294-2 (E 29):2017-01
Quecksilber	µg/l	<0,1	DIN EN ISO 12846:2012-08
Zink	µg/l	16	DIN EN ISO 17294-2 (E 29):2017-01

(UAU) - Verfahren durchgeführt am Standort Augsburg

Sweco GmbH
Resort 1503, Baugrund und Geologie
Herr Stephan Anhorn
Willy-Brand-Str. 50+54
70173 Stuttgart

Standort Fellbach

Telefon: 0711-16272-0
Telefax: 0711-16272-999
E-Mail: DE.IE.fel.info@sgs.com
Internet: www.sgs.com/analytics-de

Datum: 31.01.2022

Seite 1 von 4

Prüfbericht Nr.: UST-22-0006963/02-1
Auftrag-Nr.: UST-22-0006963
Ihr Auftrag: vom 25.01.2022
Projekt: 1503-22-002, BV Alte Dorfstr., Aichschieß
Eingangsdatum: 25.01.2022
Probenahme durch: Auftraggeber
Probenahmedatum: 03.12.2021
Prüfzeitraum: 25.01.2022 - 31.01.2022
Probenart: Boden



Sofern nicht anders dargestellt wurden die Untersuchungen am eigenen Standort durchgeführt. Die Prüfergebnisse beziehen sich ausschließlich auf die untersuchten Prüfgegenstände und den Zeitpunkt der Durchführung der Prüfung im Rahmen der Prüfvorgaben. Die Veröffentlichung und Vervielfältigung unserer Prüfberichte und Gutachten zu Werbezwecken sowie deren auszugsweise Verwendung in sonstigen Fällen bedürfen unserer schriftlichen Genehmigung.

Dieses Dokument wurde von der Gesellschaft im Rahmen ihrer Allgemeinen Geschäftsbedingungen für Dienstleistungen erstellt, die unter www.sgs.com/de/agb zugänglich sind. Es wird ausdrücklich auf die darin enthaltenen Regelungen zur Haftungsbeschränkung, Freistellung und zum Gerichtsstand hingewiesen. Dieses Dokument ist ein Original. Wenn das Dokument digital übermittelt wird, ist es als Original im Sinne der UCP 600 zu behandeln. Jeder Besitzer dieses Dokuments wird darauf hingewiesen, dass die darin enthaltenen Angaben ausschließlich die im Zeitpunkt der Dienstleistung von der Gesellschaft festgestellten Tatsachen im Rahmen der Vorgaben des Kunden, sofern überhaupt vorhanden, wiedergeben. Die Gesellschaft ist allein dem Kunden gegenüber verantwortlich. Dieses Dokument entbindet die Parteien von Rechtsgeschäften aber nicht von ihren insoweit bestehenden Rechten und Pflichten. Jede nicht genehmigte Änderung, Fälschung oder Verzerrung des Inhalts oder des äußeren Erscheinungsbildes dieses Dokuments ist rechtswidrig. Ein Verstoß kann rechtlich geahndet werden.

Der Prüfbericht wurde am 31.01.2022 um 15:41 Uhr durch Marion Korff (Kundenbetreuung) elektronisch freigegeben und ist ohne Unterschrift gültig.



Probenbezeichnung: MP (KRB 1 / 0,8-1,8 m + KRB 1 / 1,8-2,8 m)

Probe Nr.:

UST-22-0006963-02

Original

Parameter	Einheit	Messwert	Verfahren
Trockenmasse	%	82,4	DIN EN 14346:2007-03
Cyanid, gesamt	mg/kg TS	<0,3	DIN ISO 17380:2013-10 (UAU)
EOX	mg/kg TS	<0,5	DIN 38414-S 17:2017-01 (UAU)
Kohlenwasserstoffe C10 - C22	mg/kg TS	<50	DIN EN 14039:2005-01 i.V. mit LAGA KW/04:2019-09 (UAU)
Kohlenwasserstoffe C10 - C40	mg/kg TS	<50	DIN EN 14039:2005-01 i.V. mit LAGA KW/04:2019-09 (UAU)

Aromatische Kohlenwasserstoffe

Parameter	Einheit	Messwert	Verfahren
Benzol	mg/kg TS	<0,05	DIN EN ISO 22155:2016-07
Toluol	mg/kg TS	<0,05	DIN EN ISO 22155:2016-07
Ethylbenzol	mg/kg TS	<0,05	DIN EN ISO 22155:2016-07
m,p-Xylol	mg/kg TS	<0,05	DIN EN ISO 22155:2016-07
Styrol	mg/kg TS	<0,05	DIN EN ISO 22155:2016-07
o-Xylol	mg/kg TS	<0,05	DIN EN ISO 22155:2016-07
Isopropylbenzol (Cumol)	mg/kg TS	<0,05	DIN EN ISO 22155:2016-07
Summe AKW	mg/kg TS	--	DIN EN ISO 22155:2016-07

Leichtflüchtige halogenierte Kohlenwasserstoffe

Parameter	Einheit	Messwert	Verfahren
Dichlormethan	mg/kg TS	<0,05	DIN EN ISO 22155:2016-07
trans-1,2-Dichlorethen	mg/kg TS	<0,05	DIN EN ISO 22155:2016-07
cis-1,2-Dichlorethen	mg/kg TS	<0,05	DIN EN ISO 22155:2016-07
Trichlormethan	mg/kg TS	<0,05	DIN EN ISO 22155:2016-07
1,1,1-Trichlorethan	mg/kg TS	<0,05	DIN EN ISO 22155:2016-07
Tetrachlormethan	mg/kg TS	<0,05	DIN EN ISO 22155:2016-07
Trichlorethen	mg/kg TS	<0,05	DIN EN ISO 22155:2016-07
Tetrachlorethen	mg/kg TS	<0,05	DIN EN ISO 22155:2016-07
Summe LHKW	mg/kg TS	--	DIN EN ISO 22155:2016-07
Vinylchlorid	mg/kg TS	<0,05	DIN EN ISO 22155:2016-07

Polycyclische aromatische Kohlenwasserstoffe

Parameter	Einheit	Messwert	Verfahren
Naphthalin	mg/kg TS	<0,05	DIN ISO 18287:2006-05 (UAU)
Acenaphthylen	mg/kg TS	<0,05	DIN ISO 18287:2006-05 (UAU)
Acenaphthen	mg/kg TS	<0,05	DIN ISO 18287:2006-05 (UAU)
Fluoren	mg/kg TS	<0,05	DIN ISO 18287:2006-05 (UAU)
Phenanthren	mg/kg TS	<0,05	DIN ISO 18287:2006-05 (UAU)
Anthracen	mg/kg TS	<0,05	DIN ISO 18287:2006-05 (UAU)
Fluoranthren	mg/kg TS	<0,05	DIN ISO 18287:2006-05 (UAU)
Pyren	mg/kg TS	<0,05	DIN ISO 18287:2006-05 (UAU)
Benzo(a)anthracen	mg/kg TS	<0,05	DIN ISO 18287:2006-05 (UAU)
Chrysen	mg/kg TS	<0,05	DIN ISO 18287:2006-05 (UAU)
Benzo(b)fluoranthren	mg/kg TS	<0,05	DIN ISO 18287:2006-05 (UAU)
Benzo(k)fluoranthren	mg/kg TS	<0,05	DIN ISO 18287:2006-05 (UAU)
Benzo(a)pyren	mg/kg TS	<0,05	DIN ISO 18287:2006-05 (UAU)
Dibenz(ah)anthracen	mg/kg TS	<0,05	DIN ISO 18287:2006-05 (UAU)
Benzo(ghi)perylen	mg/kg TS	<0,05	DIN ISO 18287:2006-05 (UAU)
Indeno(1,2,3-cd)pyren	mg/kg TS	<0,05	DIN ISO 18287:2006-05 (UAU)
Summe PAK EPA	mg/kg TS	--	DIN ISO 18287:2006-05 (UAU)

Polychlorierte Biphenyle

Parameter	Einheit	Messwert	Verfahren
PCB Nr. 28	mg/kg TS	<0,005	DIN EN 15308:2016-12 (UAU)
PCB Nr. 52	mg/kg TS	<0,005	DIN EN 15308:2016-12 (UAU)
PCB Nr. 101	mg/kg TS	<0,005	DIN EN 15308:2016-12 (UAU)
PCB Nr. 118	mg/kg TS	<0,005	DIN EN 15308:2016-12 (UAU)
PCB Nr. 138	mg/kg TS	<0,005	DIN EN 15308:2016-12 (UAU)
PCB Nr. 153	mg/kg TS	<0,005	DIN EN 15308:2016-12 (UAU)
PCB Nr. 180	mg/kg TS	<0,005	DIN EN 15308:2016-12 (UAU)
Summe PCB (7 Verbindungen)	mg/kg TS	--	DIN EN 15308:2016-12 (UAU)

Schwermetalle

Parameter	Einheit	Messwert	Verfahren
Königswasseraufschluss	--	--	DIN EN 13657:2003-01
Arsen	mg/kg TS	12	DIN EN ISO 17294-2 (E 29):2017-01
Blei	mg/kg TS	20	DIN EN ISO 17294-2 (E 29):2017-01
Cadmium	mg/kg TS	<0,3	DIN EN ISO 17294-2 (E 29):2017-01
Chrom (Gesamt)	mg/kg TS	56	DIN EN ISO 17294-2 (E 29):2017-01
Kupfer	mg/kg TS	23	DIN EN ISO 17294-2 (E 29):2017-01
Nickel	mg/kg TS	38	DIN EN ISO 17294-2 (E 29):2017-01
Quecksilber	mg/kg TS	0,063	DIN EN ISO 12846:2012-08
Zink	mg/kg TS	50	DIN EN ISO 17294-2 (E 29):2017-01
Thallium	mg/kg TS	<0,25	DIN EN ISO 17294-2 (E 29):2017-01

Eluat

Parameter	Einheit	Messwert	Verfahren
Eluat	--	Filtrat	DIN EN 12457-4:2003-01
pH-Wert	--	8,37	DIN EN ISO 10523 (C 5):2012-04
elektrische Leitfähigkeit bei 25°C	µS/cm	44	DIN EN 27888:1993-11
Chlorid	mg/l	0,5	DIN EN ISO 10304-1:2009-07
Sulfat	mg/l	2,83	DIN EN ISO 10304-1:2009-07
Cyanid, gesamt	µg/l	<5	DIN EN ISO 14403-2:2012-10 (UAU)
Phenol-Index	µg/l	<10	DIN EN ISO 14402 (H 37):1999-12 (UAU)

Schwermetalle

Parameter	Einheit	Messwert	Verfahren
Arsen	µg/l	<1,0	DIN EN ISO 17294-2 (E 29):2017-01
Blei	µg/l	<1,0	DIN EN ISO 17294-2 (E 29):2017-01
Cadmium	µg/l	<0,10	DIN EN ISO 17294-2 (E 29):2017-01
Chrom (Gesamt)	µg/l	1,0	DIN EN ISO 17294-2 (E 29):2017-01
Kupfer	µg/l	<1,0	DIN EN ISO 17294-2 (E 29):2017-01
Nickel	µg/l	<1,0	DIN EN ISO 17294-2 (E 29):2017-01
Quecksilber	µg/l	<0,1	DIN EN ISO 12846:2012-08
Zink	µg/l	47	DIN EN ISO 17294-2 (E 29):2017-01

(UAU) - Verfahren durchgeführt am Standort Augsburg